

TCORX
FITNESS IN MOTION

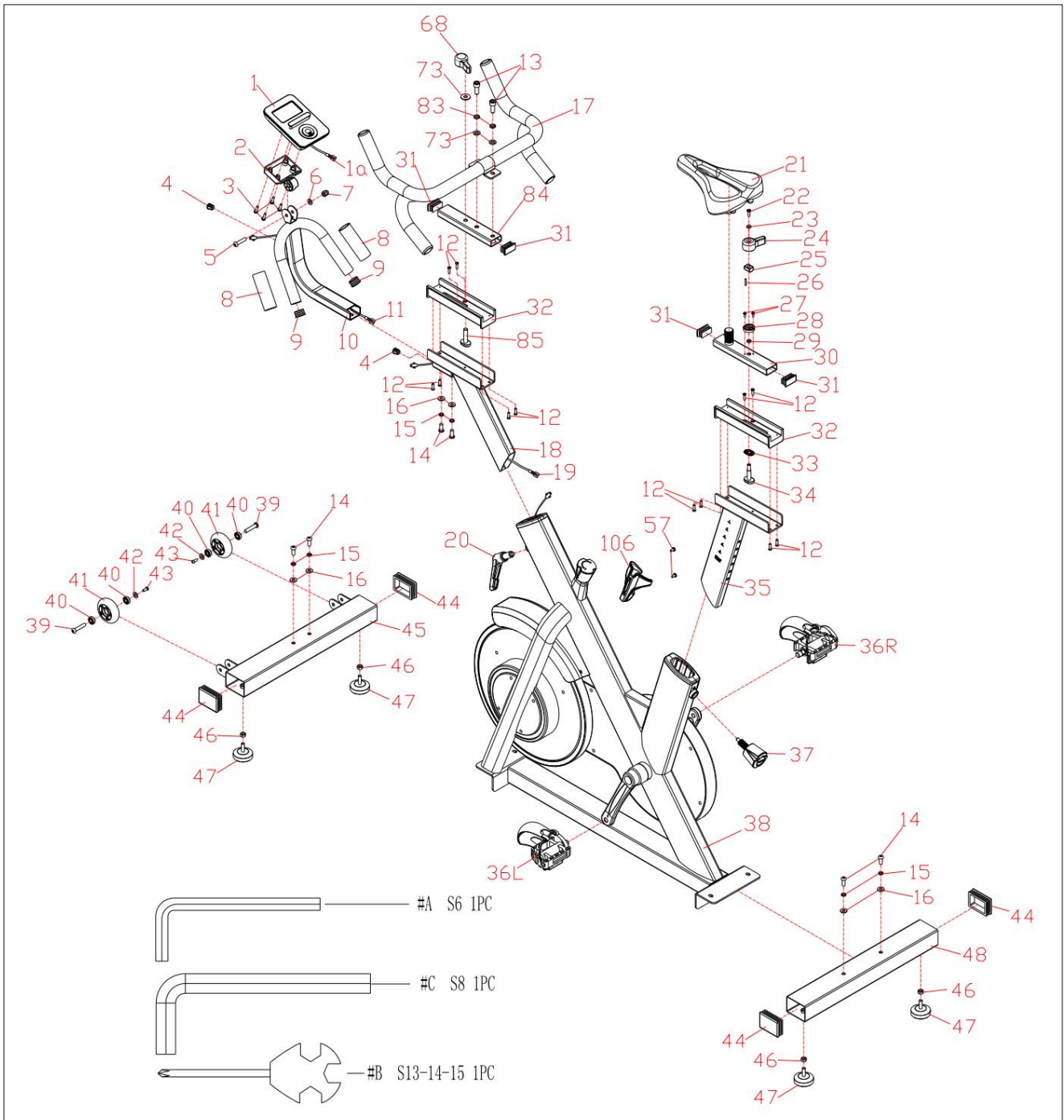
HASZNÁLATI UTASÍTÁS

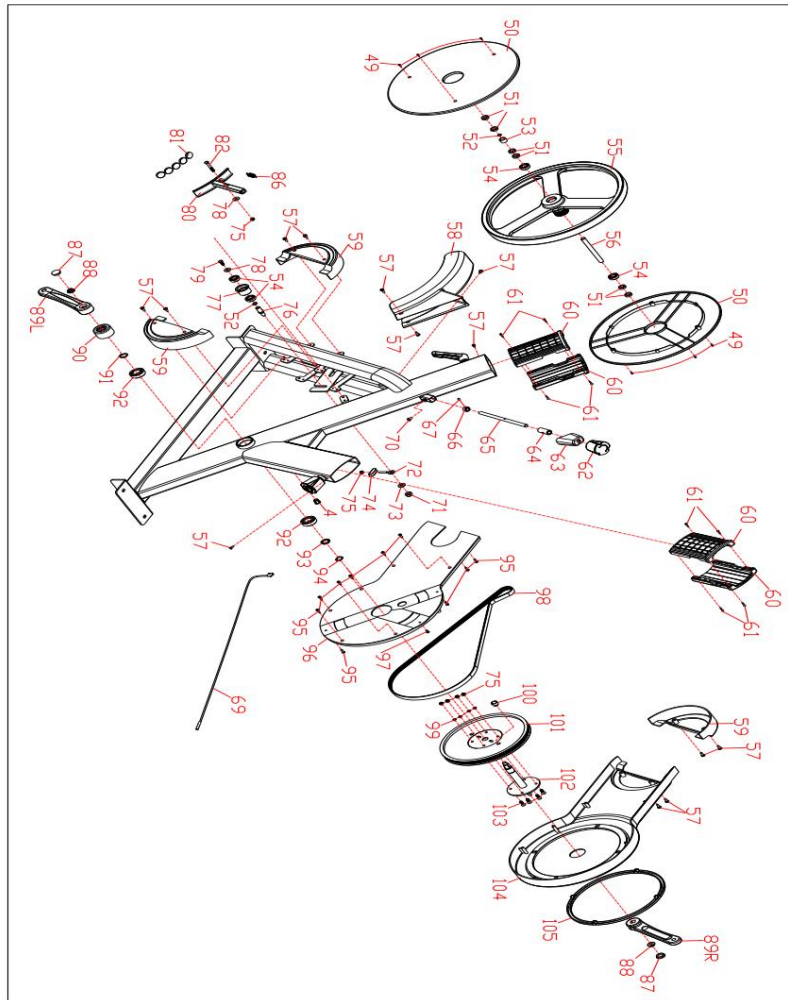


SRXSPEED
MAG

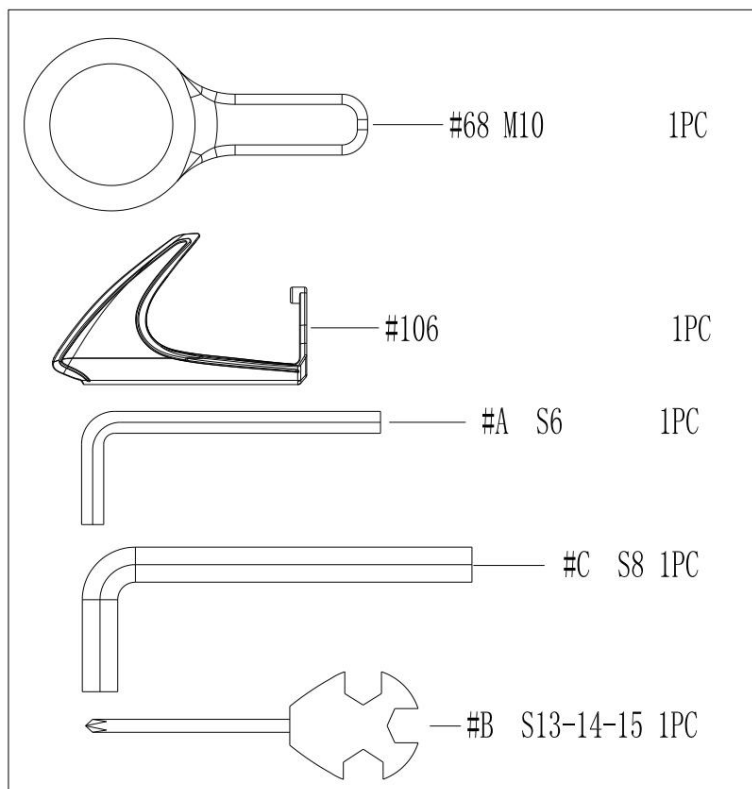


ROBBANTOTT DIAGRAM





HARDVER CSOMAG



ALKATRÉSZ LISTA

Nem.	Leírás	Menny.
1	Számítógép	1
2	Számítógép tartó	1
3	Bolt M5*20	4
4	Hüvelygyűrű Φ 12.5	2
5	Csavar M8*35*S6	1
6	Alátét d8* ϕ 16*1,5	1
7	Kupak anya M8*H16*S13	1
8	Habmarkolat ϕ 27*3*120	2
9	Végcsapka ϕ 28*17	2
10	Számítógépes posta	1
11	Fővezeték 1	1
12	M5*18* ϕ 8 csavar	12
13	M10*25*S8 csavar	2
14	M8*20*S6 csavar	6
15	Rugós alátét d8	6
16	Alátét d8* ϕ 20*2	6
17	Kormánycsatlakozás	1
18	Kormánycső csatlakozás	1
19	2. fővezeték	1
20	L típusú Fogantyú M16*1,5	1
21	Nyereg	1
22	Csavar M5*16* Φ 10	1
23	Alátét d5* ϕ 14*2	1
24	Vízszintes nyereg kormánya Cső	1
25	Zárómag	1
26	Határoló csap ϕ 3*20	1
27	M4*12 csavar	2
28	Limiter	1
29	Gumi ϕ 11* ϕ 8*3	1
30	Vízszintes nyeregcső	1
31	Végcsapka J40*20*17	4
32	Alsó csúszólap	2

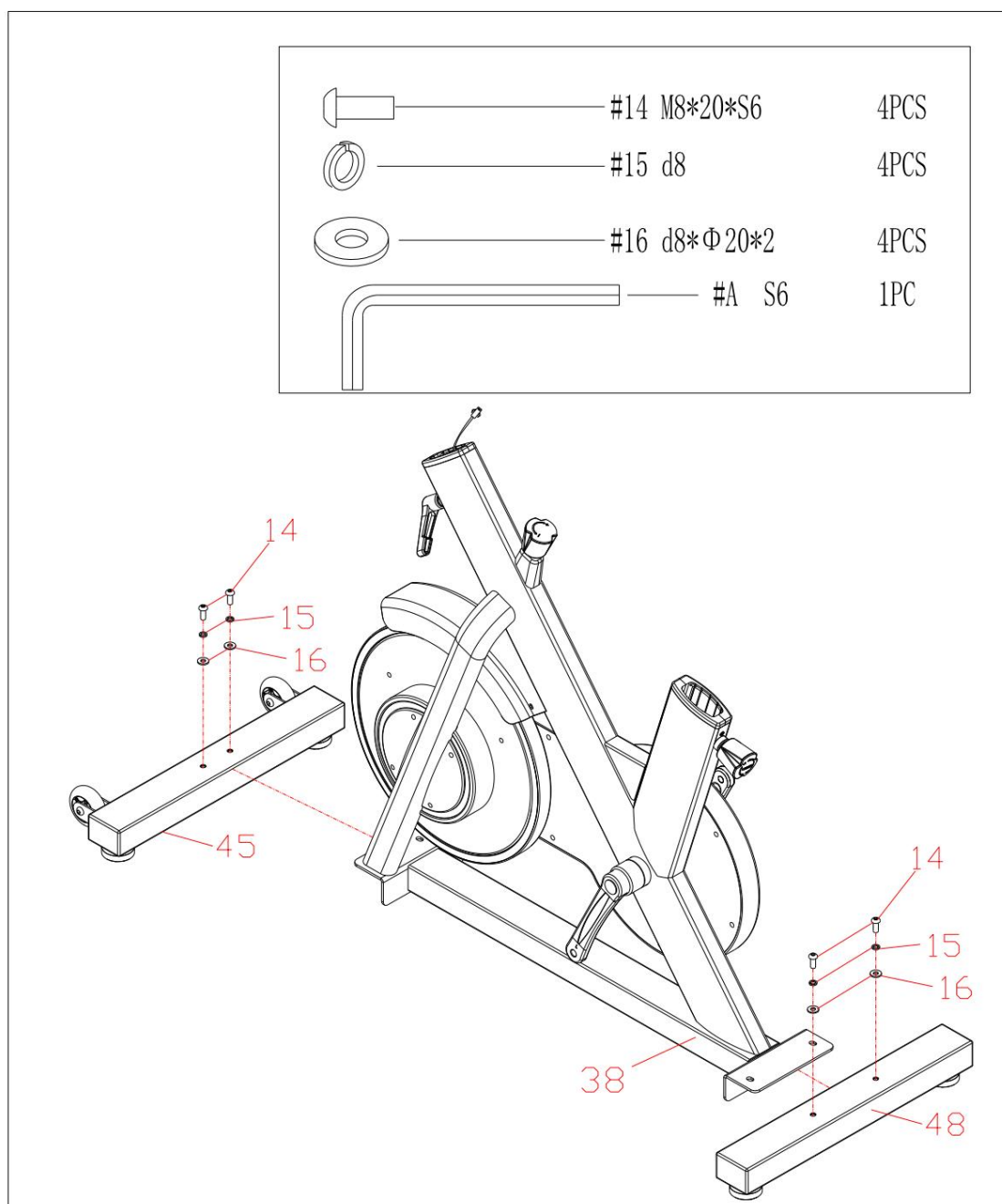
Nem.	Leírás	Menny.
33	Gumi paszta 2x29x19	1
34	Rögzített lap vízszintes nyeregcsőből	1
35	Nyeregcső	1
36	L/R pedál	1
37	M16 gomb	1
38	Fő keret	1
39	Csavar Φ 7,8*30*M6*15*S5	2
40	Csapágy 608ZZ	4
41	Henger Φ 71* Φ 19*24	2
42	Alátét d6* Φ 12*1,5	2
43	Bolt M6*12*S5	2
44	Végcsapka J50*70	4
45	Első stabilizátor	1
46	M8 anya	4
47	Állítható lábtartó	4
48	Hátsó stabilizátor	1
49	Csavar ST3*12* ϕ 6	6
50	Fedél a lendkerékhez	2
51	Anyá M12*1	6
52	Hullámalátét d12* Φ 15,5*0,3	2
53	Távtartó Φ 18* Φ 12.1*12.5	1
54	6001Z csapágy	4
55	Lendkerék	1
56	Lendkerék tengely	1
57	Csavar M5*10* Φ 9,5	15
58	Előlap	1
59	Borító	3
60	Persely	4
61	Csavar ST3*16* ϕ 5.6	8
62	Álló gomb	1
63	Fékrúd burkolat	1
64	Persely	1

Nem.	Leírás	Menny.
65	Csavar	1
66	Limitér persely	1
67	Csavar M5*5*S2,5	1
68	Gomb	1
69	Érzékelő	1
70	Bolt M6*10*S10	1
71	Nylon anya M10*H9,5*S17	1
72	Csavar M6*52*Φ10*2,5	1
73	Alátét d10*φ20*2	4
74	U ülés 30*10*1,5	1
75	Nylon anya M6*H6*S10	6
76	Üresjáratú tengely	1
77	Féktárcsa	1
78	Alátét d6*Φ16*1,5	2
79	Bolt M6*10*S10	1
80	mágnestábla csatlakozás	1
81	Mágnes	5
82	Bolt M6*30*S10	1
83	Rugós alátét d10	2
84	Vízszintes kormánycső	1
85	Fix lemez a vízszintes kormányhoz cső	1
86	tavas	1
87	Forgattyúfedél Φ25*7	2

Nem.	Leírás	Menny.
88	Any M10	2
89	L/R hajtókar	1
90	Borító	1
91	Alátét d20	1
92	6004-RZ csapágy	2
93	Persely Φ25*Φ21*4	1
94	Hulámfosó d20*Φ26*0,3	1
95	Csavar ST4.2*16*Φ8	10
96	Belső burkolat	1
97	Csavar ST4.2*8	1
98	Öv	1
99	Rugós alátét d6	4
100	mágnes	1
101	övlmez	1
102	Központi tengely csatlakozás	1
103	Bolt M6*16	4
104	Külső borító	1
105	Gyűrű	1
106	Palacktartó	1
A	S6 csavarkulcs	1
B	Kulcs S13-14-15	1
C	S8 csavarkulcs	1

ÖSSZESZERELÉSI ÚTMUTATÓ

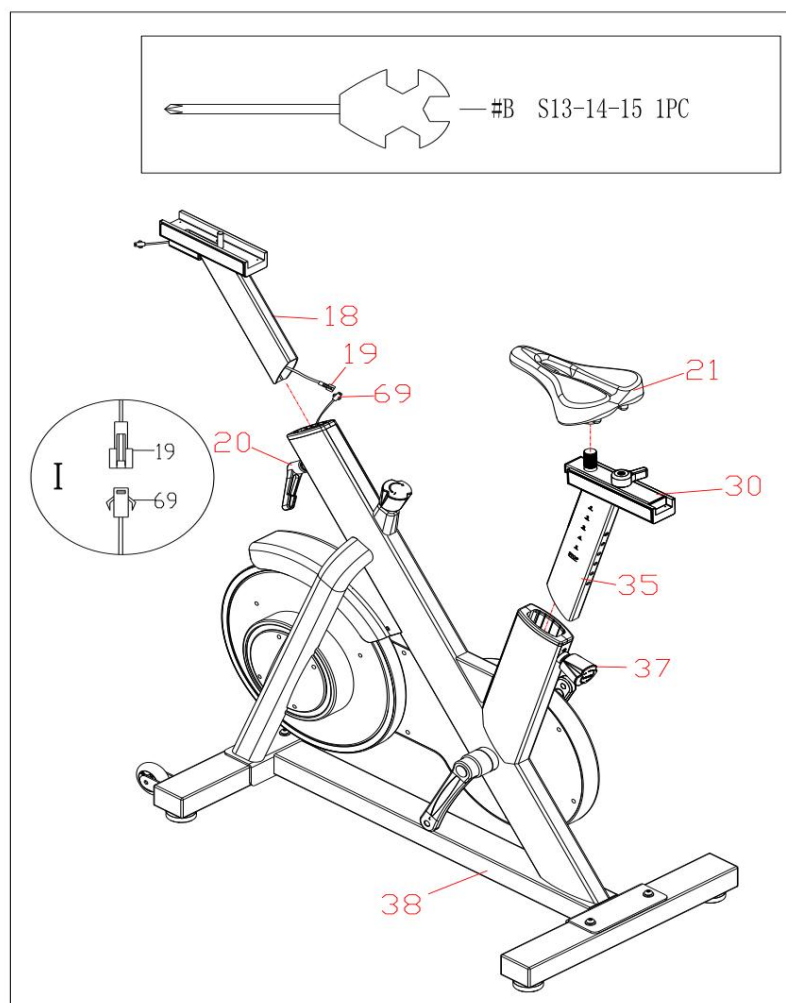
1. LÉPÉS:



A. Vegye ki a csavarokat (14), a rugós alátéteket (15) és az alátéteket (16) az első stabilizátorból (45) és a hátsó stabilizátor (48) az (A) kulccsal.

B. Rögzítse az első stabilizátort (45) és a hátsó stabilizátort (48) a fő kerethez (38) a csavarok (14), rugós alátétek (15) és alátétek (16) csavarkulccsal (A).

2. LÉPÉS:



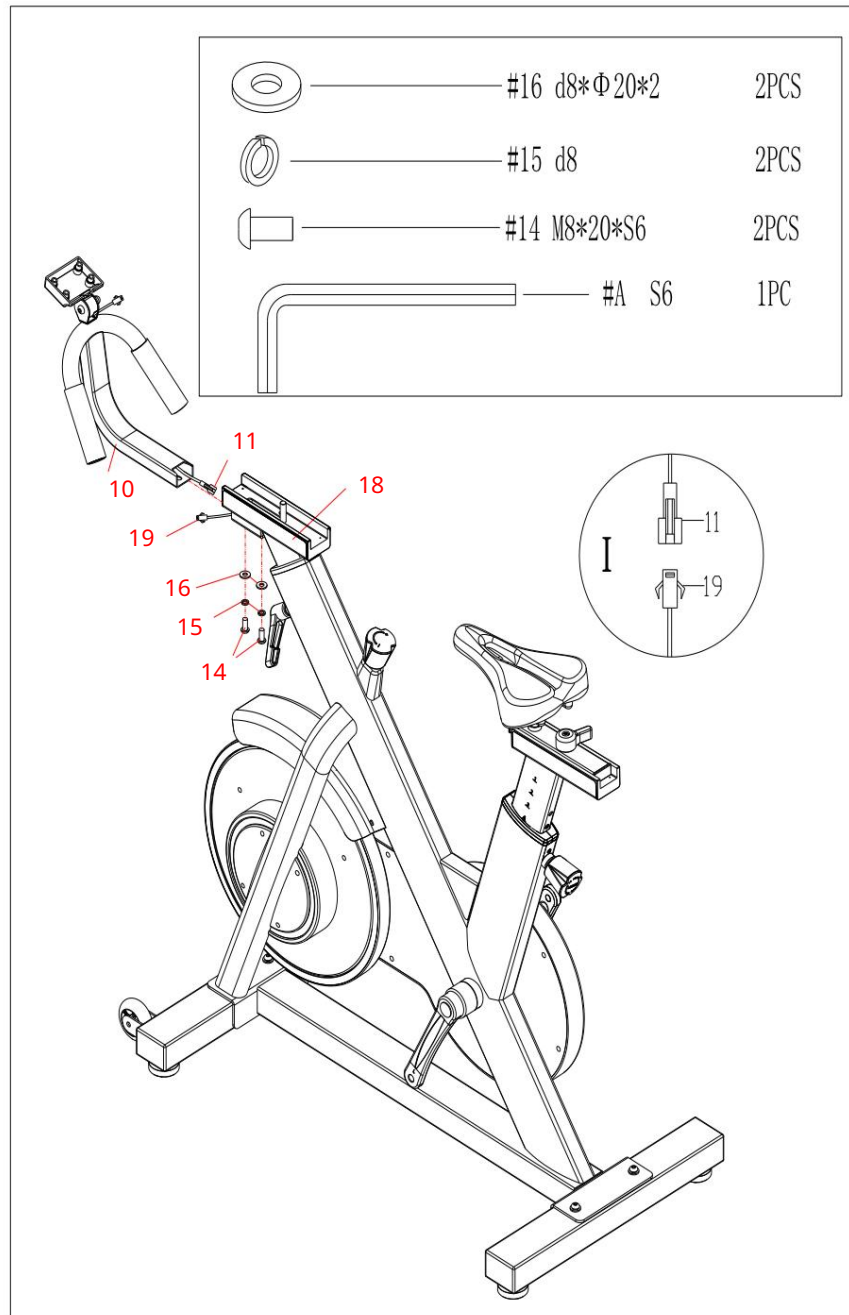
A. Húzza ki a gombot (37) a fő keretből (38), ne vegye ki az egészet. Helyezze be a nyeregcsövet (35) a főkeretbe (38), állítsa be a megfelelő pozícióba, és illeszkedjen a furathoz gombot (37), majd rögzítse a nyeregcsövet (35) a fő keretbe (38) a gomb (37) segítségével.

B. Rögzítse a nyeret (21) a vízszintes nyeregcsőbe (30), majd rögzítse őket villáskulcs (B).

C. Csatlakoztassa jól a 2 (19) fővezetékét és az érzékelőt (69).

D. Húzza ki az L típusú fogantyút (20) a fő keretből (38), ne vegye ki az egészet. Beszúrás csatlakoztassa a kormánycsövet (18) a főkerethez (38), állítsa be a megfelelő helyzetbe és illeszkedjen az L típusú fogantyú (20) furatához, majd rögzítse a kormánycső csatlakozását (18) a főkeretbe (38) az L típusú fogantyúval (20).

3. LÉPÉS:



A. Vegye ki a csavarokat (14), a rugós alátéteket (15) és az alátéteket (16) a kormányból csőcsatlakozás (18) csavarkulccsal (A).

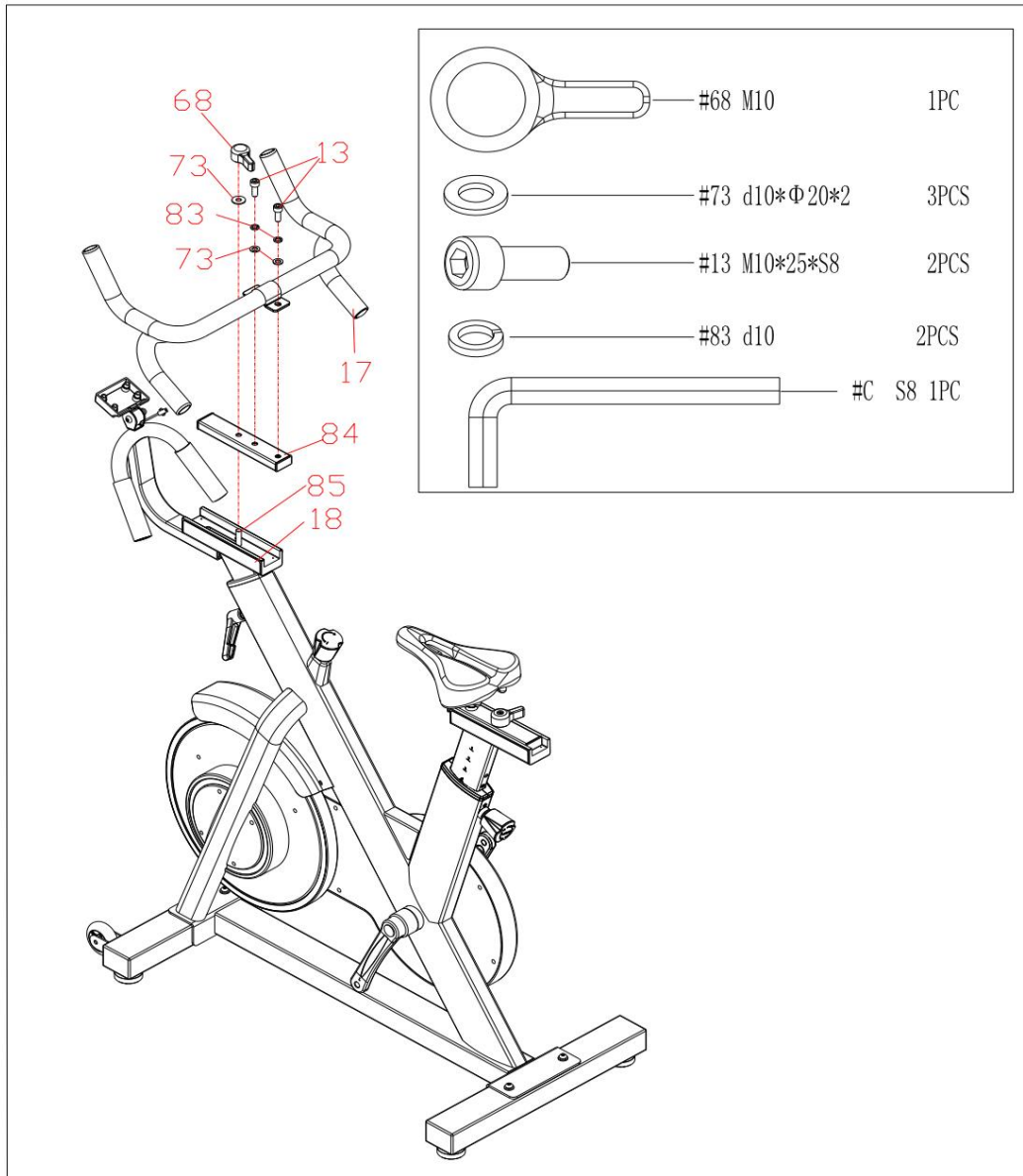
B. Csatlakoztassa jól az 1(11) fővezetékét és a 2(19) fővezetékét.

C. Illessze be a vezetékét a számítógép oszlopába (10), majd helyezze be a számítógép oszlopába (10).

kormánycső csatlakozás (18), és rögzítse őket csavarokkal (14), rugós alátétekkel (15)

és alátéteket (16) csavarkulccsal (A).

4. LÉPÉS:



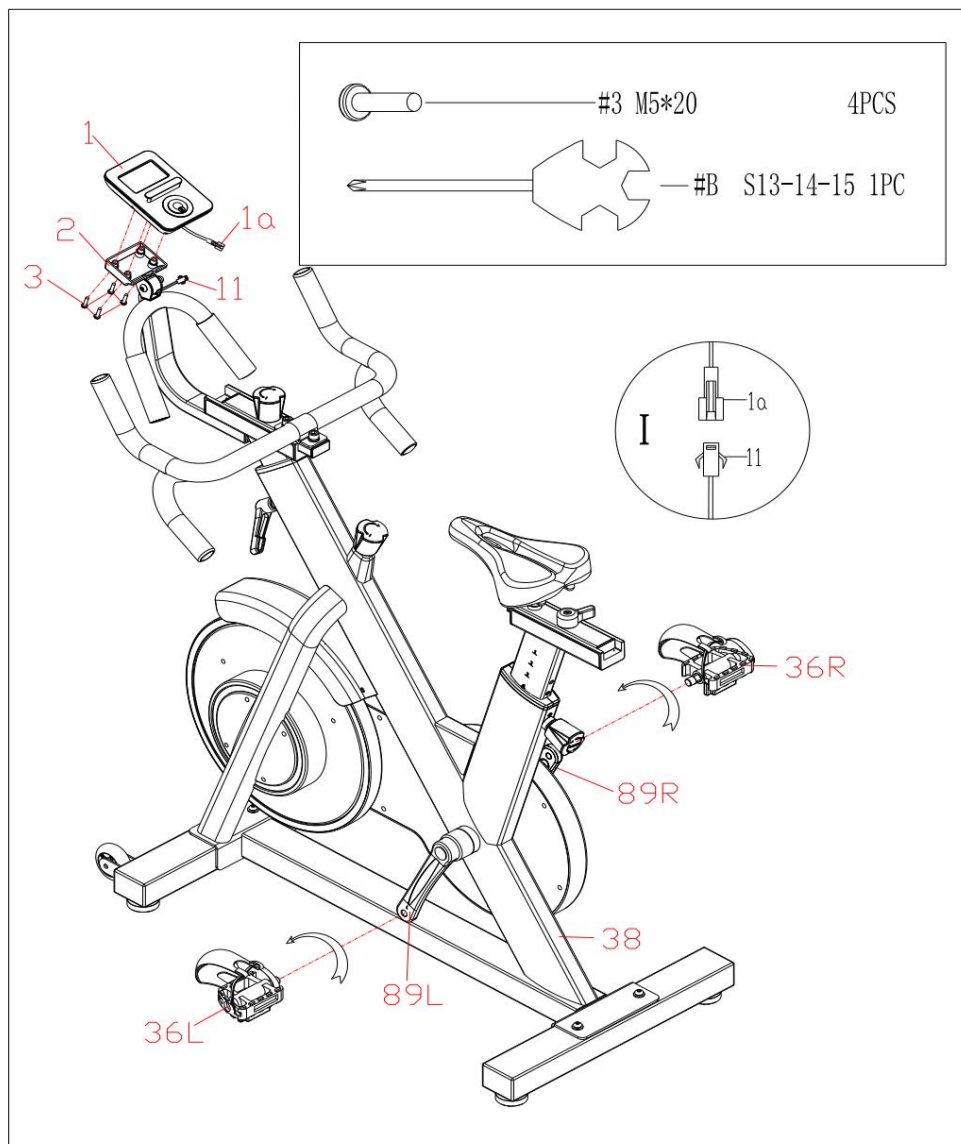
A. Vegye ki a csavarokat (13), a rugós alátétet (83) és az alátéteket (73) vízszintesen.

kormánycső (84) a villáskulccsal (B).

B. Helyezze a vízszintes kormánycsövet (84) a vízszintes kormánycső (85) rögzített lemezére, és illeszkedjen a lyukhoz, majd rögzítse a vízszintes kormánycsövet (84) a kormánycső csatlakozójába (18) a gomb (68) és az alátétek (73) segítségével.

C. Rögzítse a kormánycsatlakozást (17) a vízszintes kormánycsőben (84) csavarokkal (13), rugós alátétek (83) és alátétek (73) csavarkulccsal (C).

5. LÉPÉS:



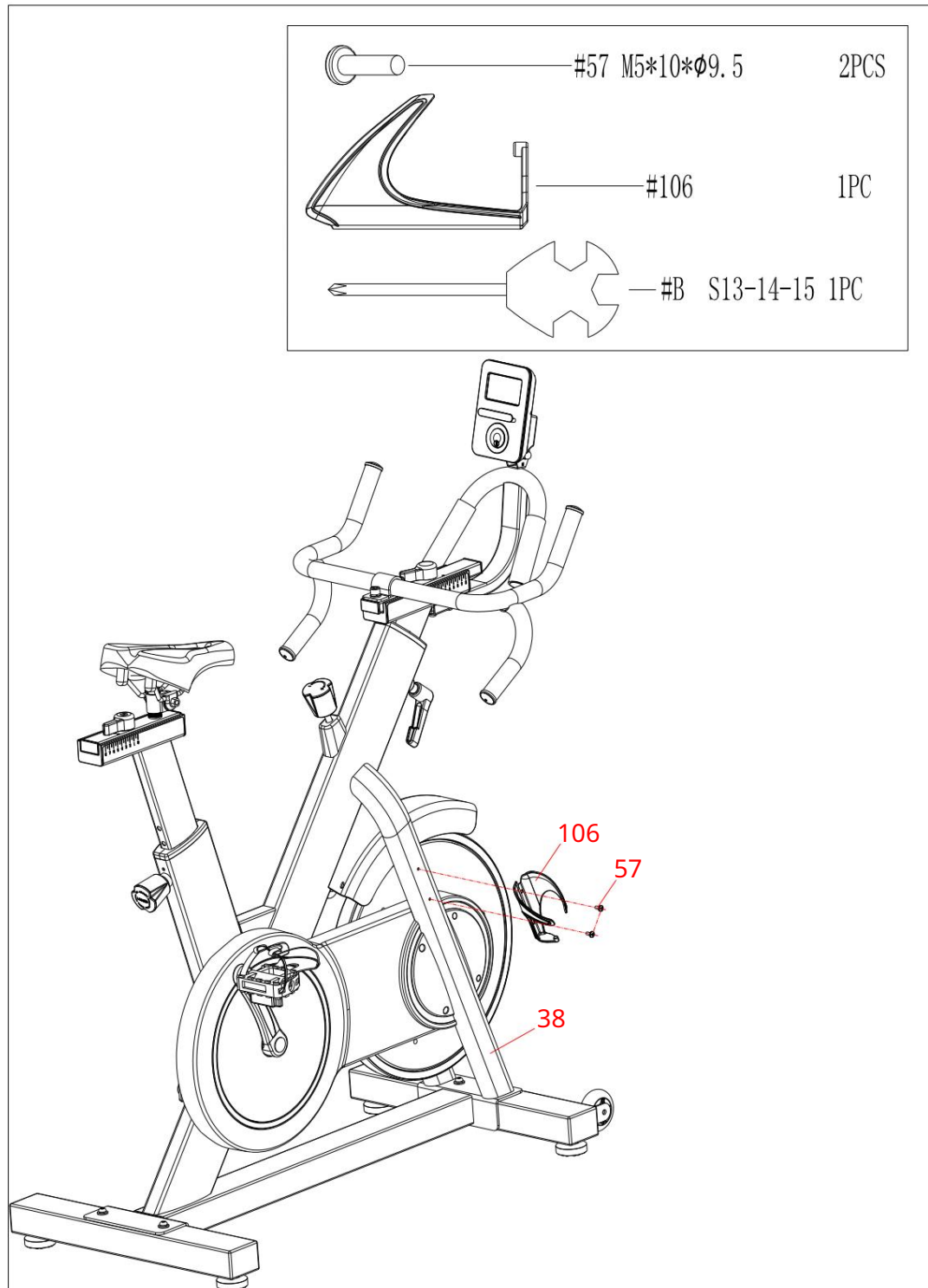
A. Oldja ki a 4 csavart (3) a számítógépből (1) a villáskulccsal (B).

B. Csatlakoztassa jól a vezetéket (1a) és a fővezetéket 1 (11).

C. Rögzítse a számítógépet (1) a számítógéptartón (2) 4 csavarral (3) villáskulccsal (B).

D. Rögzítse a pedált (36L/R) a hajtókarba (89L/R) a villáskulccsal (B).

6. LÉPÉS:

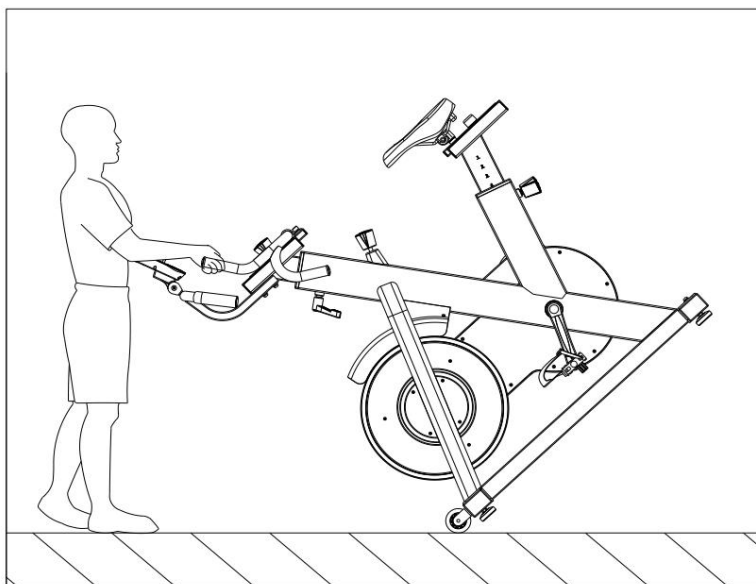


A. Oldja ki az oltókat (57) a fő keretből (38) a villáskulccsal (B).

B. Rögzítse a palacktartót (106) a fő keretben csavarokkal (57) a villáskulccsal (B).

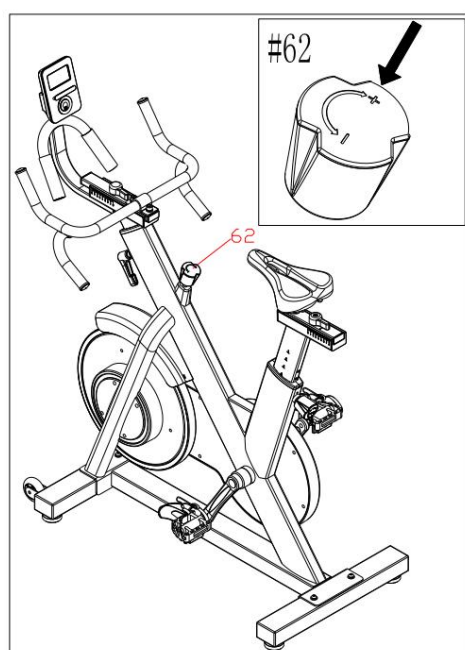
A GÉP MOZGATÁSA

A gép mozgatásához nyomja meg a kormánycsatlakozót (17), amíg a az első stabilizátoron (45) lévő szállítókerekek érintik a talajt. Val vel a kerekek a földön, szállíthatja a kerékpárt a kívánt helyre könnyen elhelyezhető.



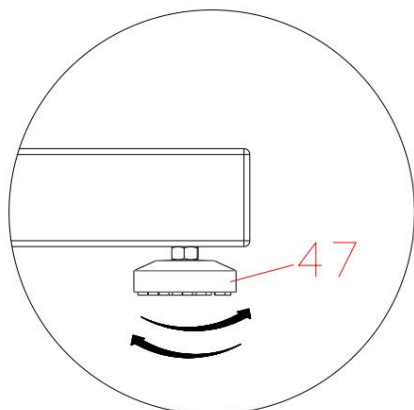
BEÁLLÍTÁSI ÚTMUTATÓ

1. AZ ELLENÁLLÁS BEÁLLÍTÁSA



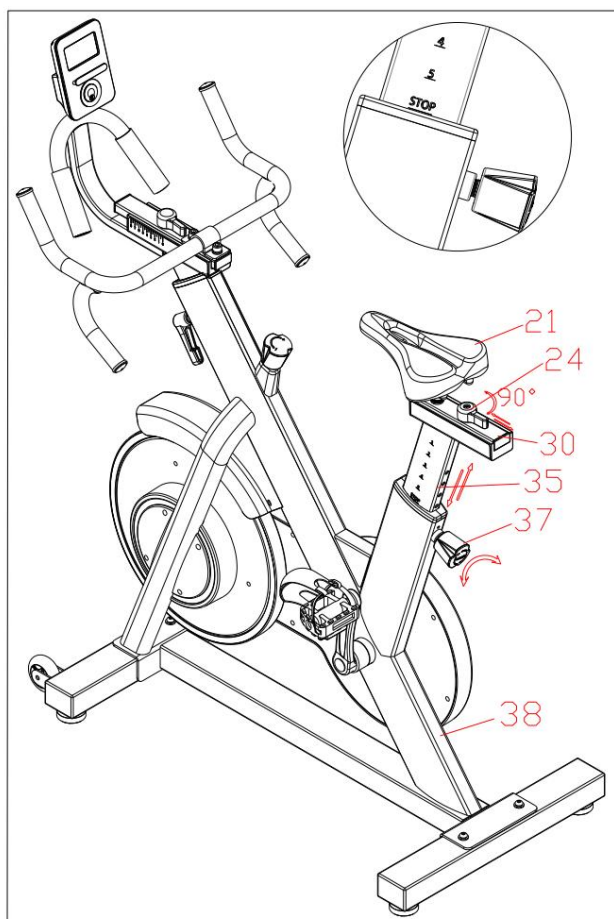
Az ábrán látható módon: Forgassa el az álló gombot (62) az óramutató járásával megegyező irányba az ellenállás szintjének növeléséhez, forgassa el a gombot az óramutató járásával ellentétes irányba az ellenállás szintjének csökkentéséhez.

2. AZ EGYENSÚLY BEÁLLÍTÁSA



Ha ez a termék egyenetlen felületen van, állítsa be mindkét lábpárnát (47) az útmutató képének megfelelően.

3. A NYEREG BEÁLLÍTÁSA



Forgassa el a gombot (37) az óramutató járásával ellentétes irányba, hogy beállítsa a magasságot a nyeregcsövön (35) lévő piros fel és le nyíllal jelölt furatok szerint. Forgassa el a vízszintes nyeregcső (24) fogantyúját az óramutató járásával ellentétes irányban 90 fokkal a távolság beállításához, mivel a vízszintes nyeregcsövön (30) lévő nyilak, amikor a „STOP” felirat látható a nyeregcsőn (35), nem emelkedik, ez a legmagasabb pont. Forgassa el a gombot (37) és a vízszintes nyeregcső (24) fogantyúját az óramutató járásával megegyező irányba a rögzítéshez a p

EDZŐSZÁMÍTÓGÉP PULZUSSAL
HASZNÁLATI UTASÍTÁS

GOMBOK 1.

ÜZEMMÓD

Nyomja meg a funkciók kiválasztásához.

FUNKCIÓK

1. SEBESSÉG i. A

pillanatnyi sebesség és a hatótávolság 0,0-99,9 KM/H. Vagy ha a monitor M-et mutat, a tartomány 0,0-99,9 MÉLÓ/Ó lesz. A pickup jel 1500 ford./perc. ii. Az aktuális ismétlés percenkénti (RPM) megjelenítése edzés közben. A pedált tükrözi frekvencia. A tartomány 0-1500 percenkénti sebesség.

2. IDŐ i.

Számolja meg a teljes időt az edzés kezdetétől a végéig, és a tartomány 0 ~ 99M59S.

3. TÁVOLSÁG i.

Számolja meg a teljes távolságot az edzés kezdetétől a végéig, és a tartomány 0,00 ~ 9,99 ~ 99,9 km. Vagy ha a mérő M értéket mutat, a hatótávolság 0,00 ~ 9,99 ~ 99,9 MÉLDA lesz.

4. KALÓRIA/HŐMÉRSÉKLET

én. Számolja meg az edzés kezdetétől a végéig elfogyasztott összes kalóriát, és a tartomány 0,0-99,9-999 KCAL.

ii. Szobahőmérséklet (TEMP) kijelzése.

5. PULZUS

én. Tartsa a vezeték nélküli pulzusérzékelőt, és olvassa le a pulzusszámát percenként. A tartomány 40 ~ 240 bpm.

6. AUTOMATIKUS BE/KI ÉS AUTOMATIKUS INDÍTÁS/

LEÁLLÍTÁS i. Ha 8 percig nem kap semmilyen jelet az edzésről vagy a működésről, a készülék kikapcsol automatikusan.

ii. Ha edzés- vagy működési jelet kap, a monitor automatikusan bekapcsol.

ÜZEMELTETÉS

PULZUSSZÁM

Megjegyzés: A vezeték nélküli impulzusérzékelő mérése során az érintkezők elakadása miatt a mérési érték magasabb lehet, mint a virtuális pulzusszám az első 23 során.

másodpercig, majd visszatér a normál szintre. Ha a számítógép vezeték nélküli impulzusvételi pontossággal , Kérem rendelkezik, használjon vezeték nélküli impulzusfelvételt

ELEM CSERÉJE Ha a kijelző

elhomályosul vagy olvashatatlaná válik, vegye ki az elemet, és cserélje ki AAA UM4 R03 MÉRETERE.



GARLANDO SPA

Via Regione Piemonte, 32 - Ipari zóna D1 15068
- Pozzolo Formigaro (AL) - Olaszország
www.toorx.it - info@toorx.it