

ever-fit

HASZNÁLATI ÚTMUTATÓ



WELLYE



Fig.1

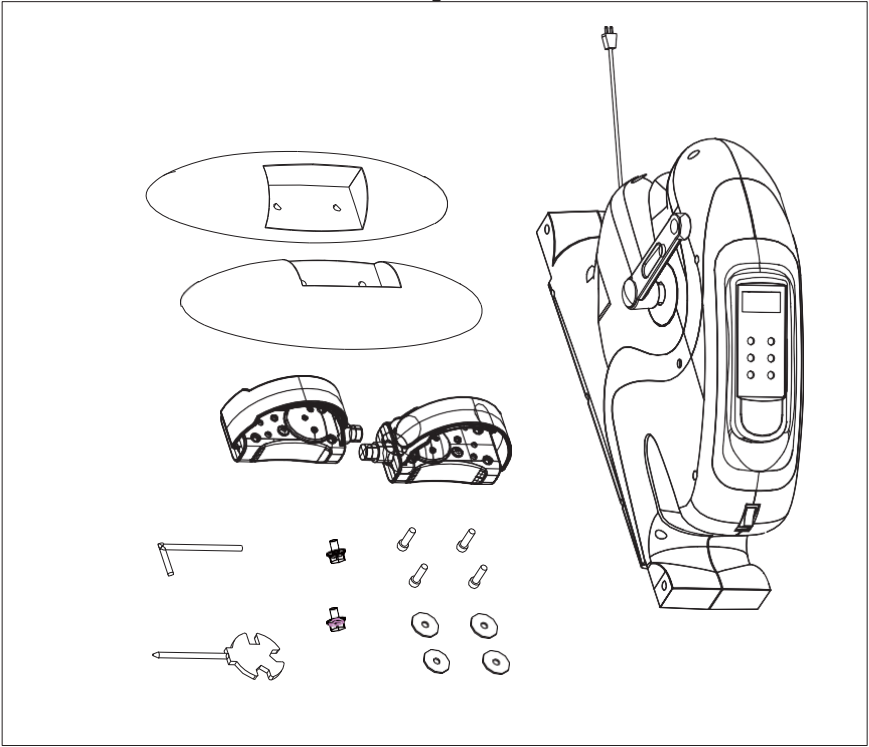


Fig.2

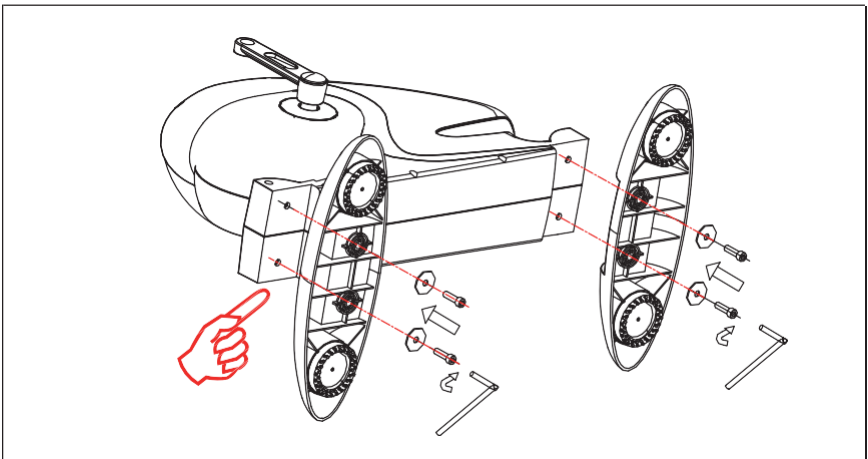


Fig.3

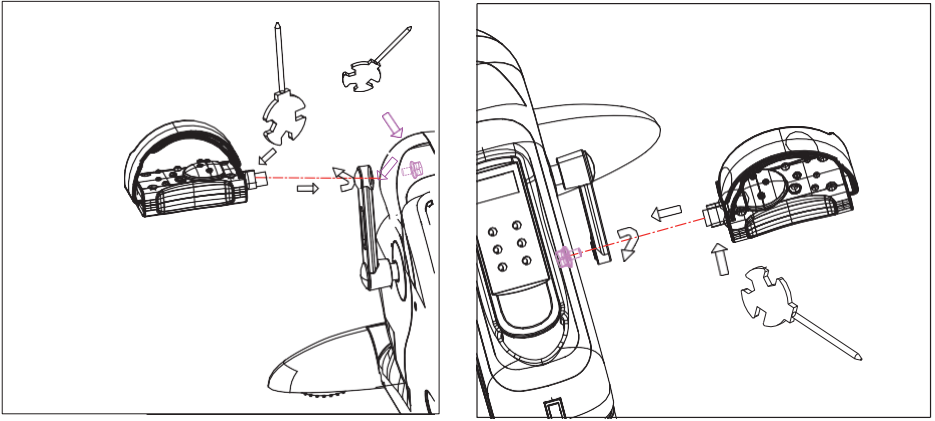
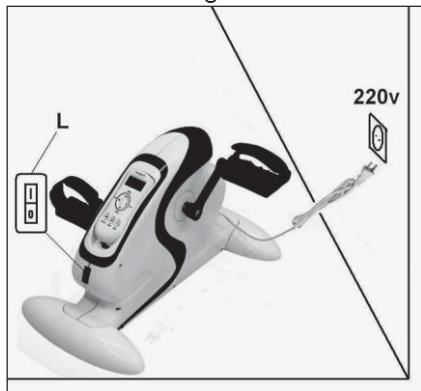


Fig.4



Fig.5



ÖSSZESZERELÉSI ÚTMUTATÓ

Vegye ki a készüléket a dobozból és helyezze a földre úgy, ahogy az 1. ábrán látható.

Győződjön meg arról, hogy minden alkatrész megvan:

(A) Főtest, (C-L) Bal pedál, (C-R) Jobb pedál, (B) Stabilizátor rúd, (BI) Hátsó stabilizátor rúd, (D) M-4x25 csavar
(E) Növelő alátét M-4 Pedál kombinált kulcs

1.LÁBAK RÖGZÍTÉSE

Vegye ki a (B) betűvel jelölt talpat és helyezze a (A) betűvel jelölt készülék elejére, ahogy az a 2. ábrán látható. Helyezze be az M-4x25 csavarokat (D). Ezután vegye ki a (B) betűvel jelölt hátsó talpat (B1), 3. ábra. Ismétlje meg ugyanazt a rögzítési eljárást, mint az első talp esetén.

2 PEDÁLOK FELSZERELÉSE.-

Helyezze be a (C-R) betűvel jelölt jobb pedált a szintén (R) betűvel jelölt jobb oldali karba.

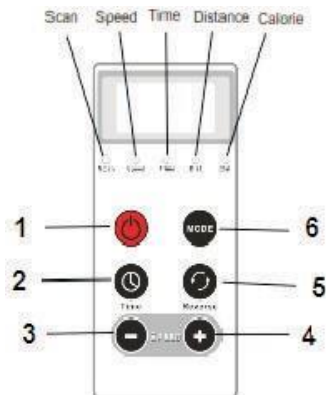
Ezután, 4. ábra. Helyezze be a (C-L) betűvel jelölt bal pedált a szintén (L) betűvel jelölt bal oldali karba.

HÁLÓZATI CSATLAKOZTATÁS

Csatlakoztassa a készüléket a mellékelt földelt dugvillával a (220V) konnektor aljzatba.

Helyezze a kapcsolót (L) [I] állásba, 6. ábra.

VEZÉRLÉS:



Kijelző: Sebesség, Idő, Távolság (Megtért távolság km), Kalória, Szkenelés (A véletlenszerű mintaadatok kijelzője: sebesség, idő, távolság, kalória)

- 1: Táp
- 2: Idő - Időválasztó gomb (1-15 perc)
- 3: Sebesség - Választógomb a sebesség növeléséhez (12 sebességi szint)
- 4: Sebesség+ - Választógomb a sebesség növeléséhez (12 sebességi szint)
- 5: Előre/hátra - A pedál irányának váltó gombja
- 6: Mód - Választógomb a paraméter kijelzéséhez: sebesség, idő, távolság, kalória

MŰKÖDÉS.-

Csatlakoztassa az adaptert a DC-hez, és nyomja meg a piros gombot a távirányító tartó alatt, helyezve I állásba. Az (1) gomb megnyomásával a készülék 1-es sebességgel és 5 perces idővel működni fog. A kijelző véletlenszerűen mutatja a sebesség, idő, távolság, kalória adatokat (Szkennelés).

A (2) Idő gomb megnyomásával beállíthatja az időtartot 1 és 15 perc között. Gyorsabb beállításhoz tartsa lenyomva a (2) gombot, amíg a kívánt idő megjelenik. A készülék automatikusan kikapcsol, ha a beállított percek eltelték.

A sebesség növeléséhez nyomja meg a (4) Sebesség+ gombot. A sebesség csökkentéséhez nyomja meg a (3) Sebesség- gombot. Gyorsabb beállításhoz tartsa lenyomva a (4) vagy (3) gombot, amíg a kívánt sebességi szint megjelenik.

Az (5) Fordított gomb használatával megváltoztathatja a pedálok forgási irányát.

Nyomja meg (6) MÓD egyszer vagy többször a sebesség (Speed), idő (Time), távolság (Dist.), kalória (Cal.) adatok megjelenítéséhez. A véletlenszerű paraméterek megjelenítéséhez nyomja meg többször a gombot, amíg a piros fény nem világít a Szkennelés felirat alatt. A kikapcsoláshoz nyomja meg (1). Befejezés után nyomja meg a piros gombot a távirányító tartó alatt, helyezve (0) állásba a készülék teljes kikapcsolásához.

MŰKÖDÉS - EDZÉS

Javasoljuk, hogy rövid, 3-6 perces edzésekkel kezdje alacsony sebességen, naponta kétszer. Lásd a példákat a következő oldalon

Fokozatosan növelje az edzés időtartamát napi kétszer 15 percre.

Amikor már kényelmesen érzi magát az edzés során, próbálkozhat magasabb sebességekkel.

ZÁRSÓ

Reméljük, hogy élvezni fogja a készüléket. Hamarosan észre fogja venni a kontrollált edzésprogram előnyeit, jobban fogja érezni magát, több energiája lesz és kevesebb stresszt fog tapasztalni.

KARBANTARTÁS

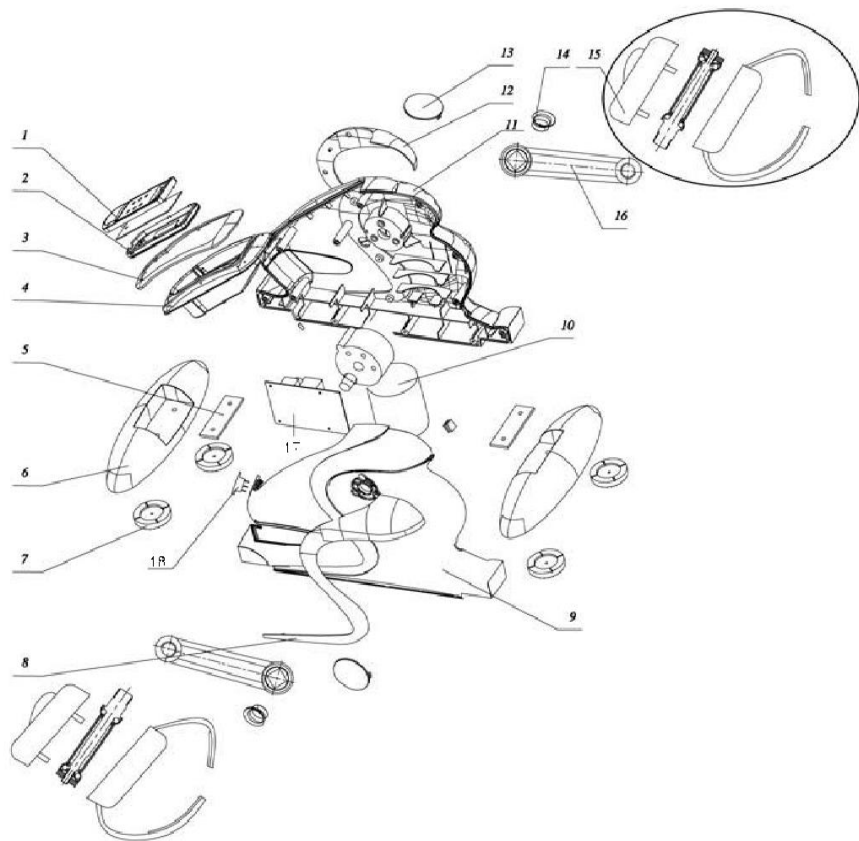
Kapcsolja ki a készüléket, és húzza ki a hálózati kábelt.

FIGYELEM:

Időnként ellenőrizze, hogy minden rögzítő elem megfelelően meghúzva és helyesen csatlakoztatva van-e.

Ellenőrizze és húzza meg a készülék összes alkatrészét háromhavonta egyszer.

Javasoljuk, hogy eredeti alkatrészeket használjon az elhasználadott alkatrészek cseréjéhez. Más alkatrészek használata sérüléseket okozhat vagy befolyásolhatja a gép teljesítményét.



ALKATRÉSZLISTA :

NO.	ALKATRÉS	MENNYISÉG
1	VEZÉRLÉS FELSŐ BURKOLAT	1
2	VEZÉRLŐ TARTÓ FEDÉL	1
3	VEZÉLŐT TARTÓ CSAPÁGY	1
4	RÖGZÍTETT BLOKK	1
5	RÖGZÍTŐ ELEM	2
6	STABILIZÁLÓ LÁB	2
7	SZINTÁLLÍTÓ BAK	4
8	BAL OLDALI S ALAKÚ BURKOLAT	1
9	BAL OLDALI BURKOLAT	1
10	MOTOR	1
11	JOBB OLDALI BURKOLAT	1
12	JOBB OLDALI S ALAKÚ BURKOLAT	1
13	KÖZÉP TAKARÓ	2
14	CRANK COVER	2
15	PEDÁL	2
16	HAJTÓKAR	2
17	ELEKTRONIKAI VEZÉRLŐ	1
18	TÁPELLÁTÁS	1

Garlando

GARLANDO SPA

Via Regione Piemonte, 32 - Zona Industriale D1

15068 - Pozzolo Formigaro (AL) - Italy

www.everfit.it - info@everfit.it