

TOORX
PROFESSIONAL LINE

UTASÍTÁS



iConsole alkalmazás kézikönyv

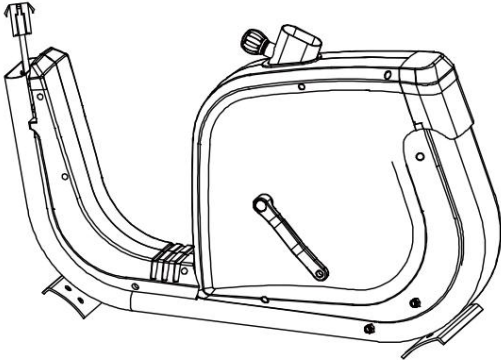
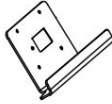



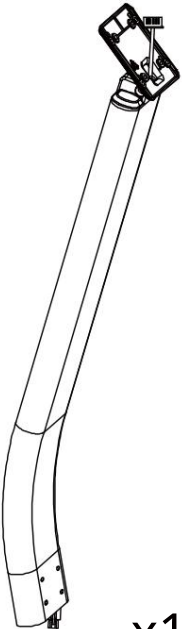
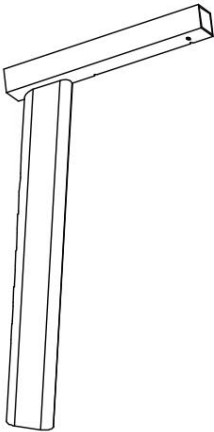
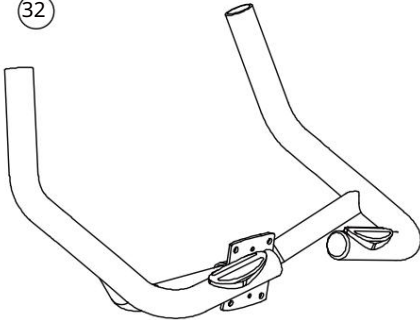
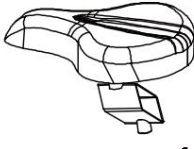
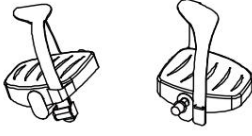


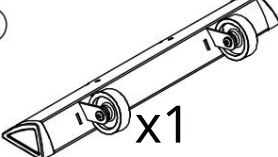

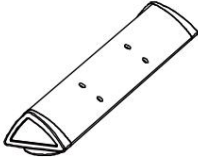
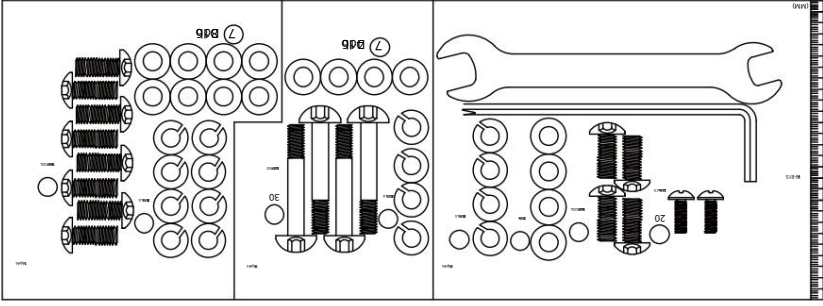
DOWNLOAD 

www.toorx.it/iconsole

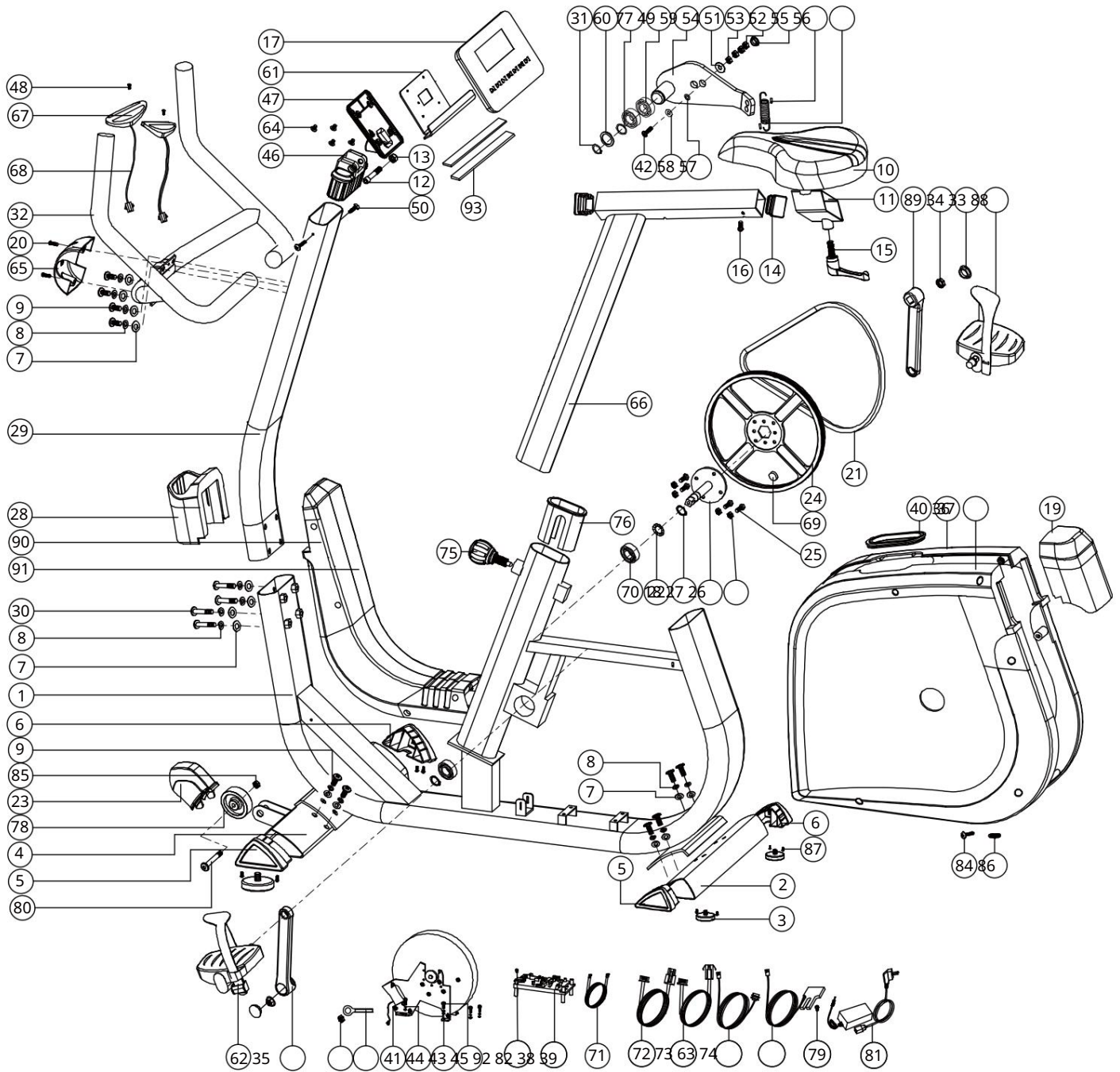
BRX3000



ELLENŐRZŐ LISTA (A CSOMAG TARTALMA):

<p>1</p>  <p>x1</p>	<p>61</p>  <p>x1</p>	<p>28</p>  <p>x1</p>	
	<p>17</p>  <p>x1</p>	<p>65</p>  <p>x1</p>	
<p>29</p>  <p>x1</p>	<p>66</p>  <p>x1</p>	<p>32</p>  <p>x1</p>	<p>10 és 11</p>  <p>x1</p>
		<p>62 & 88</p>  <p>x1 x1</p>	<p>15</p>  <p>x1</p>
			<p>81</p>  <p>x1</p>
<p>4</p>  <p>x1</p>	<p>23</p>  <p>x2</p>	<p>2</p>  <p>x1</p>	
			

Robbantott ábra:



Alkatrészlista

rész NO.	Leírás	Anyag	Leírás	MENNYISÉG
1	Fő keret			1
2	Hátsó stabilizátor	Q195	95,4*50,6*2,0T*500L	1
3	Állítható kerék	Q235A+ABS	D59*M10*40L	4
4	Első stabilizátor			1
5	Háromszögű sapka (bal)	PE	95,7*57,2*51,3	2
6	Háromszögű sapka (jobbra)	PE	95,7*57,2*51,3	2
7	Lapos alátét	Q235A	D16*D8,5*1,2T	16
8	Rugós alátét	70#	D15.4 XD8.2*2T	16
9	Imbuszcsavar	35#	M8x1,25x20L,8,8	12
10	Ülés	PVC	A28	1
11	Ülésállító cső			1
12	Imbuszcsavar	35#	M8*1,25*45L	1
13	Dió	Q235A	M8*1,25*8T	1
14	Négyzet alakú sapka	PE	38x38x18l	2
15	Gomb	AL+45#	M12*25L	1
16	Csavar	Q235A	M5*0,8*10L	2
17	Számítógép		SE-1699-31	1
18	C gyűrű	65Mn	D22,5*D18,5*1,2T	2
19	Hátsó burkolat	CSÍPŐ	137,2*61,2*158,3	1
20	Csavar	Q235A	M5x0,8x15L	2
21	Öv		995 J6	1
22	Hullámos alátét	65Mn	D27*D20,3*0,5T	1
23	Fedél a kerékhez	PP	93,2*64,7*62	2
24	Szj kerék	ZL102	D260*19	1
25	Hatlapfejű csavar	35#	M6x1,0x15L, 8,8	4
26	Dió	Q235A	M6x1,0x6T	4
27	Forgattyús tengely			1
28	Felső védőburkolat	CSÍPŐ	137,1*121*73,4	1
29	Kormányoszlop			1
30	Imbuszcsavar	35#	M8*1,25*50L,8,8	4
31	Csavarfedél	PVC	D29*21 (M8)	1
32	Kormány			1
33	Csavarfedél	PE	D26*11L	2
34	Lazulásgátló anya	35#	M10*1,25*10T	2
35	Bal hajtókar	1015A	170Lx9/16"-20BC	1
36	Bal oldali láncfedél	CSÍPŐ	534,7*502*78,1	1

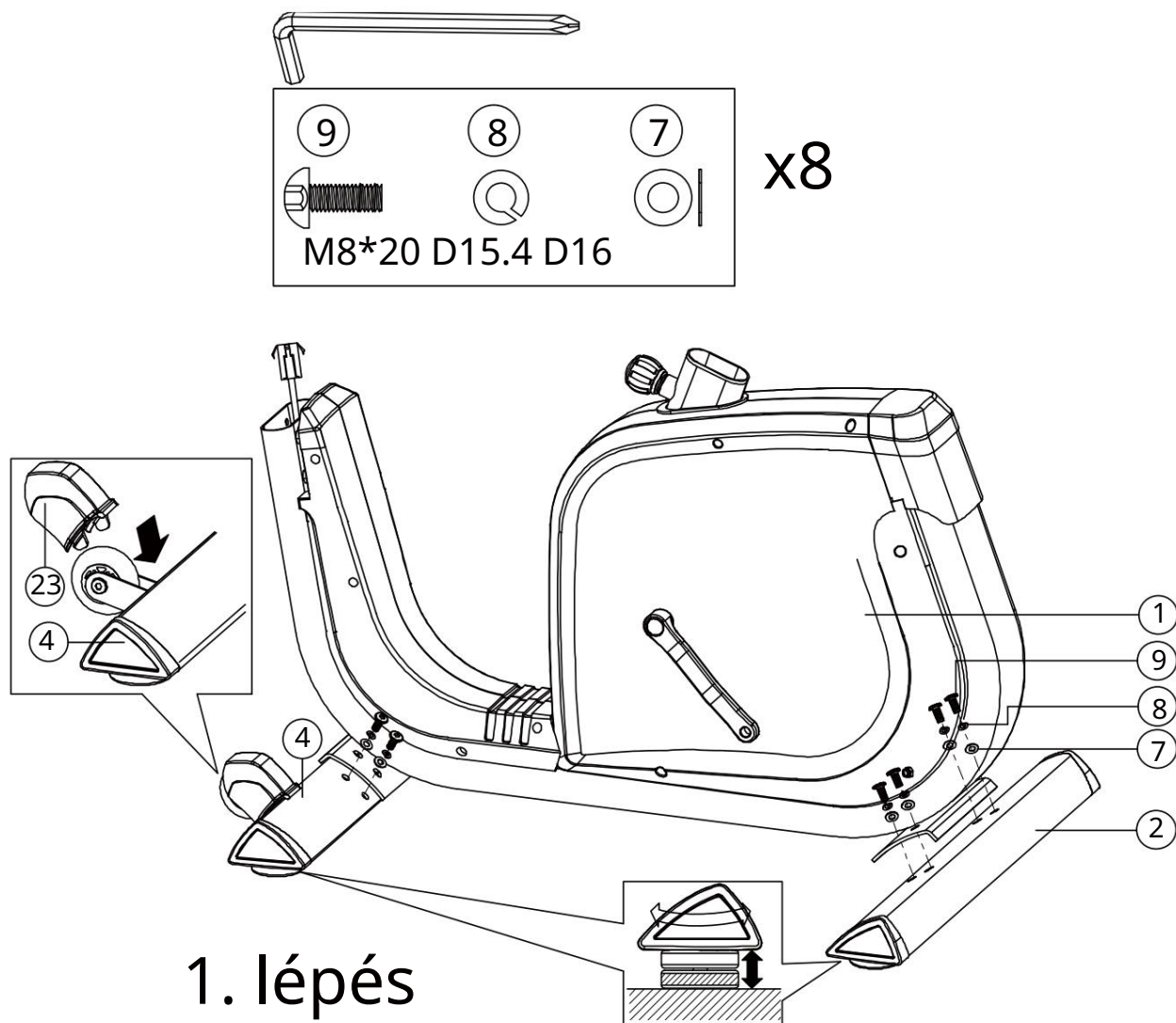
37	Jobb oldali láncfedél	CSÍPŐ	534,7*502*82,7	1
----	-----------------------	-------	----------------	---

rész NO.	Leírás	Anyag	Leírás	MENNYISÉG
38	Hatszögletű anyát	Q235A	M6*1*6T	2
39	Állítható csavar	Q235A	M6*1,0*46	1
40	Kör ciklus a láncburkolathoz	PVC	117*58*9,3	1
41	EMS rendszer		D265*86	1
42	Imbuszcsavar	35#	M8x1,25x50L,8,8	1
43	Lapos alátét	Q235A	D13*D6,5*1,0T	4
44	Rugós alátét	70#	D10,5*D6,1*1,3T	4
45	Imbuszcsavar	35#	M6*1,0*15L,8,8	4
46	Számítógép tartó	ABS	120*40*70	1
47	Számítógép fix konzol	ABS	120*110*2,5T	1
48	Csavar	10#	ST4*25L	2
49	Hullámos alátét	65Mn	D21xD16,2x0,3T	1
50	Csavar	10#	ST4,2x1,4x15L	2
51	Műanyag alátét	NL	D50*D10*1,0T	1
52	Dió	Q235A	M8*1,25*8T	2
53	Hatszögletű anyát	Q235A	M8*1,25*6T	2
54	Rögzítőlap üresjáratú kerékhez			1
55	Csavarfedél	PVC	D3*30L	2
56	Tavaszi	72A#	D2,2*D14*65L	1
57	Műanyag alátét	NL66	D10*D24*0,4T	1
58	Lapos alátét	Q235A	D28*D8,5*3T	1
59	Csapágy	GCr15	#99502	2
60	C gyűrű	65Mn	S-16(1T)	1
61	Rögzítőlap számítógéphez	Q235A	220*120*3T	1
62	Bal pedál		JD-36A 9/16"	1
63	Elektromos kábel		1250 liter	1
64	Csavar	10#	M5x0,8x15L	4
65	Védőborítás	ABS	100*81*40,8	1
66	Ülőoszlop			1
67	Fogantyú impulzus		PE18	2
68	Fogja meg az impulzuskábelt		700 liter	2
69	Kerek mágnes		M02	1
70	Csapágy	GCr15	#6004-2RS(C0)	2
71	Csatlakozó kábel		350L	1
72	Felső számítógépkábel		1000L	1
73	Alsó számítógépkábel		1800 liter	1

74	Érzékelő kábel		450L	1
75	Belső cső	PE	40x80x129	1

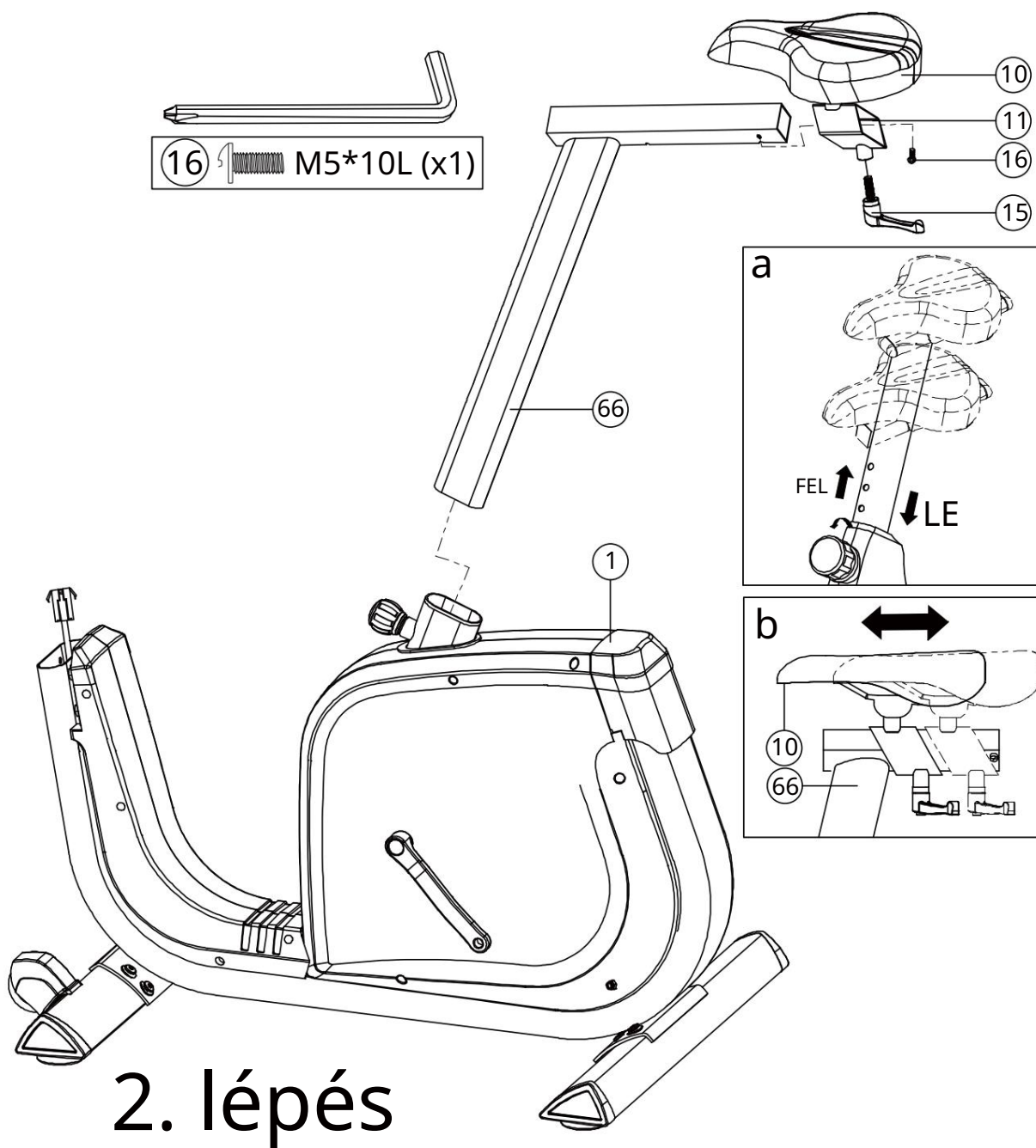
rész NO.	Leírás	Anyag	Leírás	MENNYISÉG
76	Belső cső	PE	40x80x129	1
77	Lapos alátét	Q235A	D24*D16*1,5T	1
78	Kerek kerék	PVC+PP	D70,5*23	2
79	Csavar	Q235A	M5x0,8x12L	1
80	Imbuszcsavar	Q235A	M8*1,25*40L,8.	2
81	Adapter		Kimenet: 26V, 2,3A	1
82	Vezérlő		EMS2500-A01	1
84	Csavar	10#	ST4,2x1,4x20L	13
85	Dió	Q235A	M8*1,25*8T	2
86	Pin	ABS	D6*26,5*7,7	3
87	Csavar	10#	ST4*1,41*15L	8
88	Jobb pedál		JD-36A 9/16"	1
89	Jobb hajtókar	1015A	170Lx9/16"-20BC	1
90	Bal első díszborító	HIPS88	338,3*72,2*420,5	1
91	Jobb első díszborító	HIPS88	338,3*68*420,5	1
92	Csavar	10#	ST4,2x1,4x15L	2
93	Puffercsík	EVA	219*15*2T	2
/	Imbuszkulcs	35#	M6,8,8	1
/	Csavarkulcs	Q235A	155*30*5T	1

1. LÉPÉS



- 1) Szerelje össze az első stabilizátort (4) és a hátsó stabilizátort (2) a fő kerethez (1) a lapos alátét (7), a rugós alátét (8) és az imbuszcsvavar (9) segítségével.
- 2) Állítsa be a megfelelő magasságot a hátsó lábsapka (3) kerekének elforgatásával.

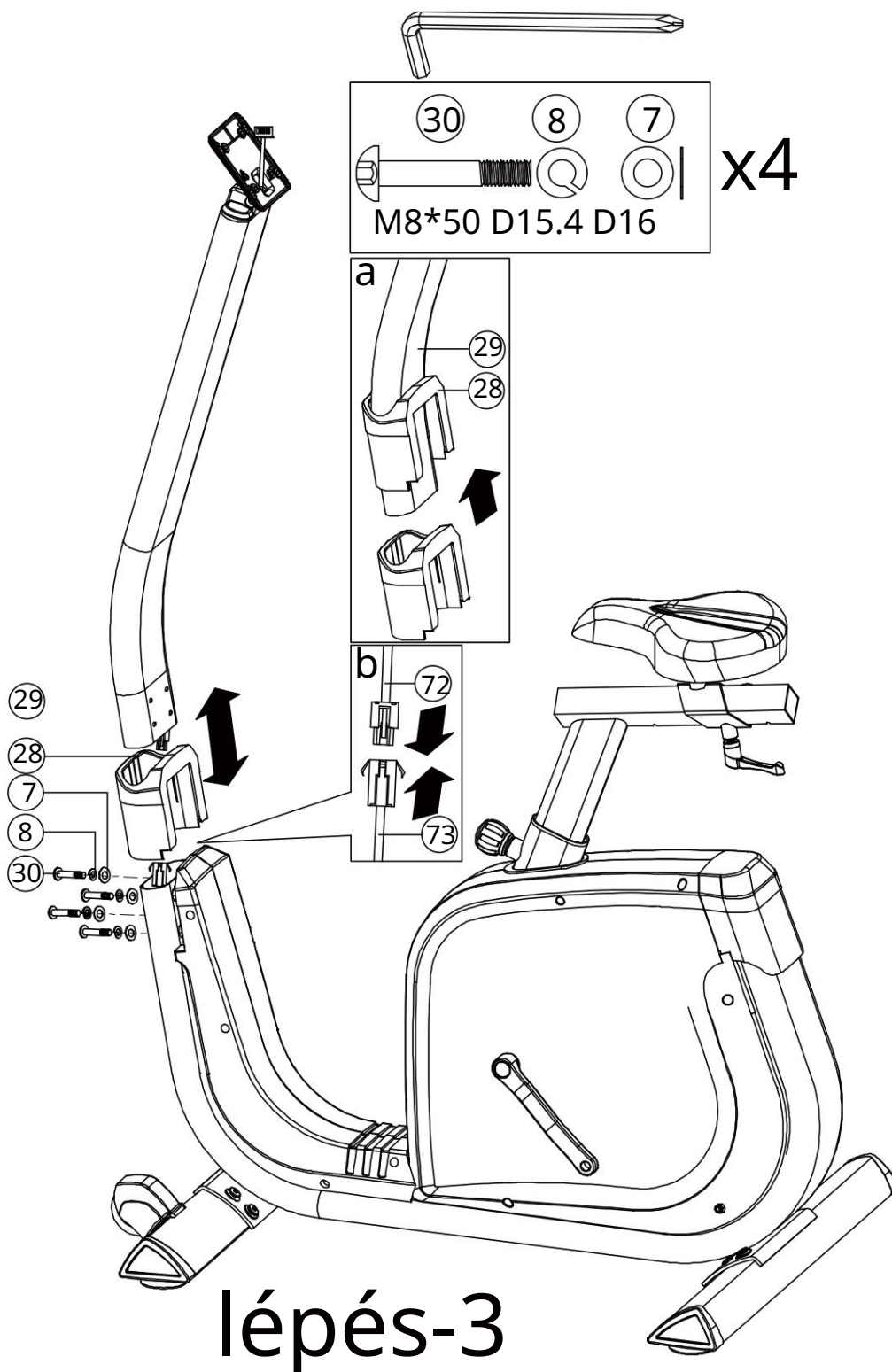
2. LÉPÉS



2. lépés

- 1) Rögzítse az ülést (10) az ülés állítható csőhöz (11).
- 2) Szerelje fel az állítócsövet a nyeregcsőre (66) a csavar (16) és a segítségével gomb (15)
- 3) Az ülés fel és le, előre és hátra állítható az a. ábra szerint. és b ábra. Látható.

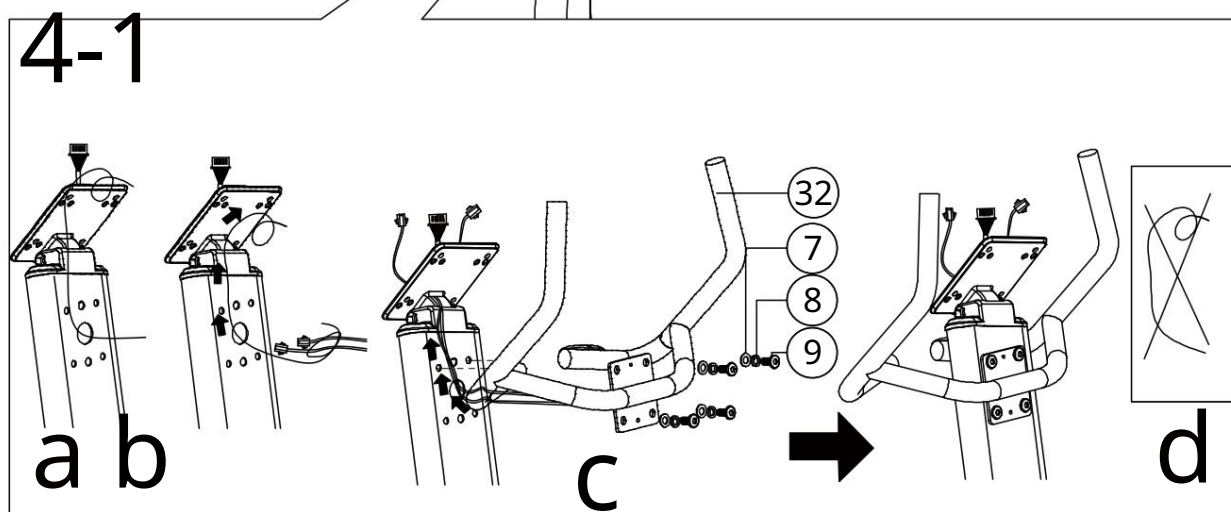
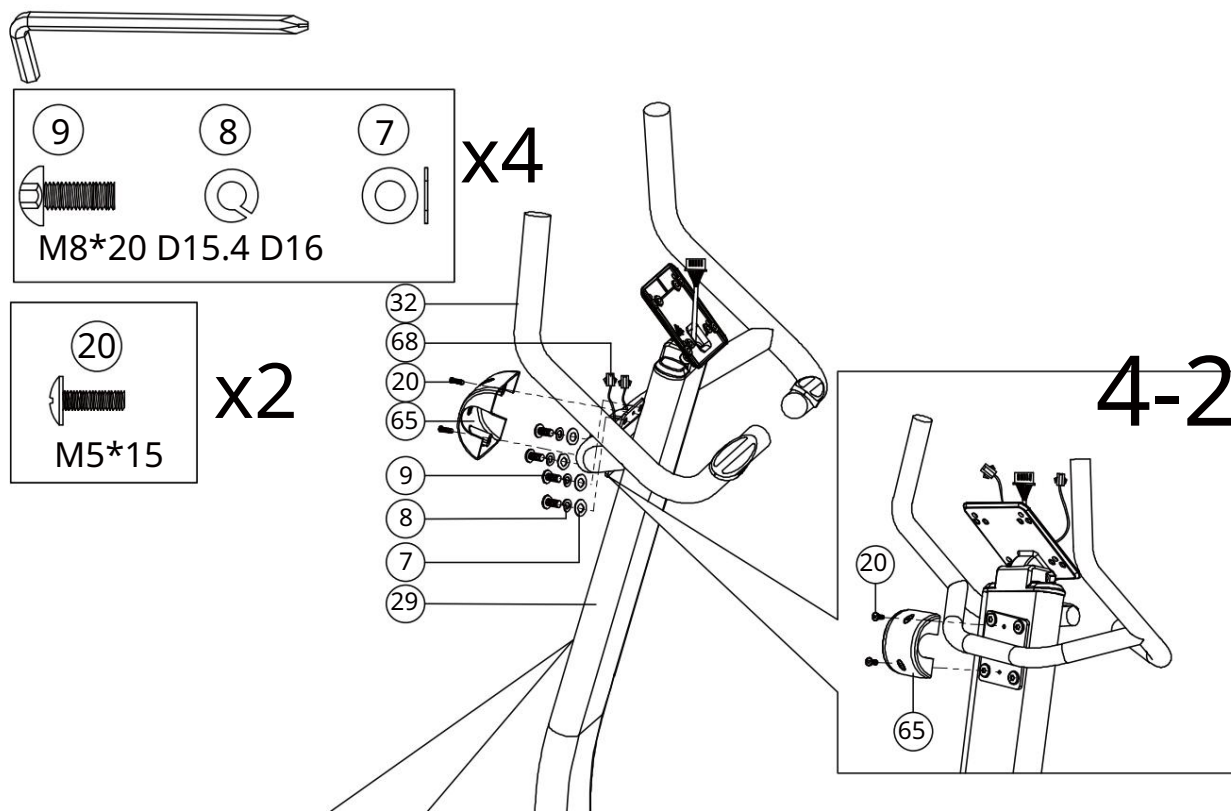
3. LÉPÉS



lépés-3

- 1) Javasoljuk, hogy ezt a lépést két személy szerelje össze.
- 2) Először emelje fel a felső védőburkolatot (28) az a. ábra szerint. Ezután csatlakoztassa a számítógép kábelét (72 és 73) a b ábra szerint.
- 3) Helyezze be a kormányrudat (29) a fővázra, és húzza meg a lapos alátét (7), a rugós alátét (8) és az imbuszcsonal (30) segítségével. Helyezze le a felső védőburkolatot, és rögzítse a fő keretre.

4. LÉPÉS

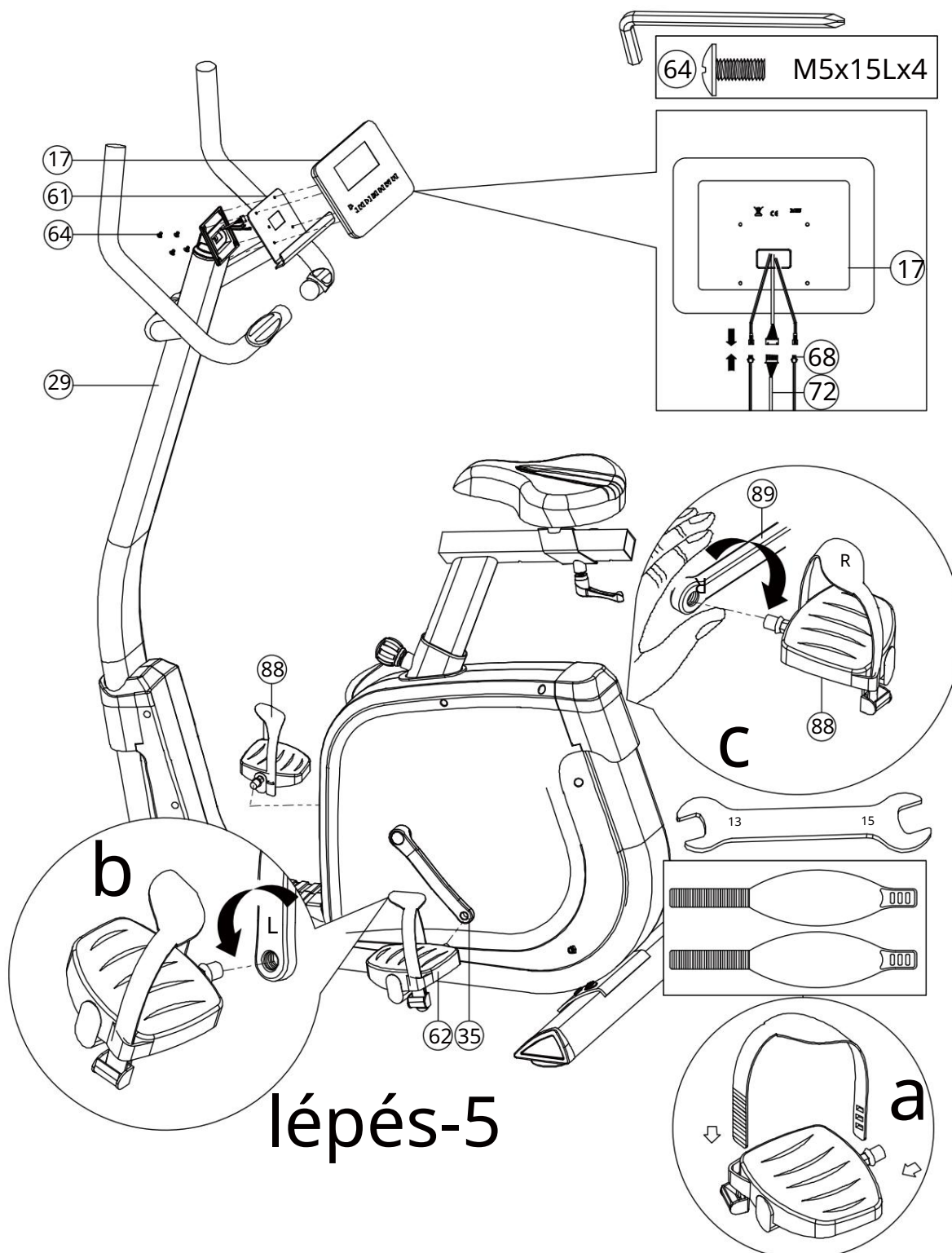


lépés-4

1) Szerelje össze a kormányt (32) a kormányoszlopra (29) a lapos alátét (7), a rugós alátét (8) és az imbuszcsavar (9) segítségével. Ezután szerelje fel a védőburkolatot (65) a csavart (20) a 4-2 ábrán látható módon.

2) Lásd az abcd rajzot, hogy megbizonyosodjon arról, hogy a kábelek a 4-1. ábrán látható módon megfelelően vannak összeszerelve.

5. LÉPÉS

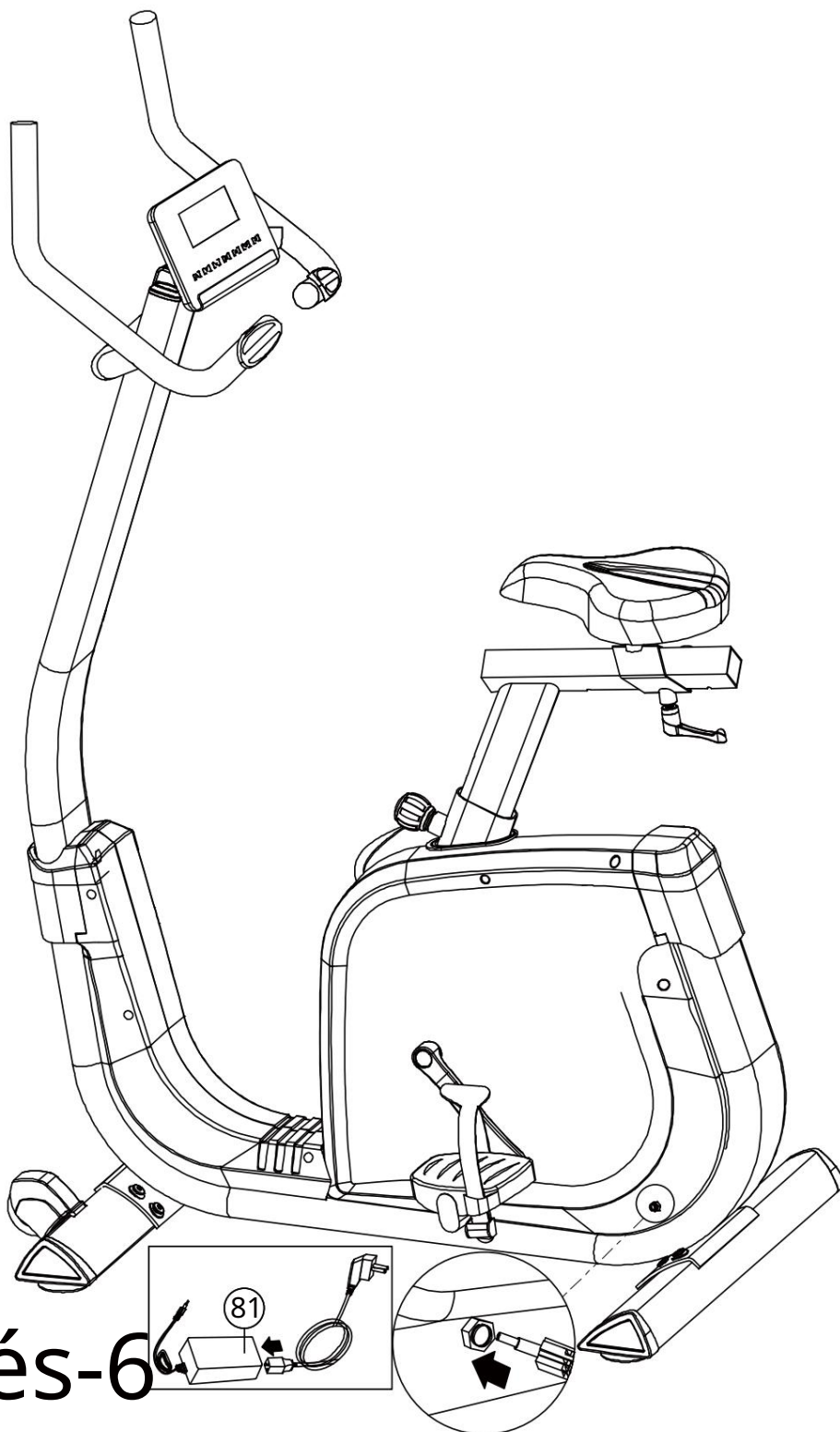


lépés-5

- 1) Csatlakoztassa a felső számítógépkábelt (72) és a fogantyú impulzuskábelét (68) a számítógéphez (17), majd szerelje össze a számítógépet (17) a számítógép rögzítőlapjával (61) és a kormányoszloppal (29) a csavar (64).
- 2) Szerelje fel a pedált (62 és 88) a hajtókarra (35 és 89), lásd a b ábrát. és c. ábra.

Megjegyzés: Húzza meg a jobb pedált az óramutató járásával megegyező irányba, a bal pedált pedig az óramutató járásával ellentétes irányba.

6. lépés



lépés-6

1) Csatlakoztassa az adaptert (81) a kerékpár hátulján található adapterbemenethez.

HASZNÁLATI UTASÍTÁS

GOMB FUNKCIÓ Felfelé

FEL	történő beállításhoz vagy az edzési ellenállás növeléséhez.
LE	Lefelé történő beállításhoz vagy az edzési ellenállás csökkentéséhez.
BELÉP	Az összes beállítás megerősítéséhez.
START/STOP	Az edzés elindításához vagy leállításához.
VISSZAÁLLÍTÁS	Az aktuális beállítások visszaállításához, vagy nyomja meg a gombot, hogy a monitor kezdeti edzési módba kapcsoljon kijelölés megújítása.
FELÉPÜLÉS	A pulzusszám helyreállítási állapotának tesztelése.
TESTZSÍR	Testzsír tesztelésére. Nyomja meg a „BODY FAT” gombot, és tartsa lenyomva 2 másodpercig a felhasználói adatok (SEX/AGE/HEIGHT & WEIGHT) módosításához készenléti módban.

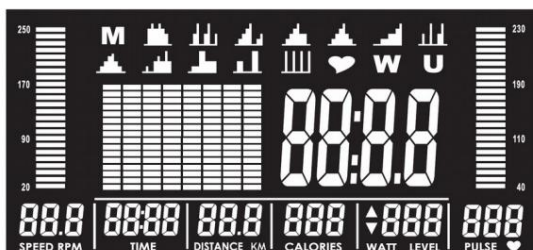
KIJELZŐ FUNKCIÓ

IDŐ	Visszaszámlálás - Az IDŐ 00:00-tól maximum 99:59-ig számol, ha nincs előre beállított célidő. Minden lépés 01:00 perc. Visszaszámlálás - A TIME az előre beállított célidőtől 00:00-ig számol vissza. Minden előre beállított lépés vagy csökkentés 01:00 perc, 01:00 és 99:00 közötti tartományban.
SEBESSÉG	Jelenlegi edzési sebesség maximum 99,9 KM/H vagy 99,9 ML/H.
FORDULAT	Percenkénti fordulatszám 0-15 és 999 közötti tartományban.
TÁVOLSÁG	A teljes távolság felhalmozása 00:00-tól 99,99 KM-ig vagy 99,99 ML-ig. Használja a FEL/LE gombokat a céltávolság előre beállításához minden egyes 0,1 km-es vagy 0,1 ML-es felfelé állításkor.
KALÓRIA	Az edzés során felhalmozott teljes kalória-fogyasztás 0-tól maximum 9999 kalóriáig. (Ez az adat hozzávetőleges útmutató a különböző gyakorlatok összehasonlításához, amelyek nem használhatók orvosi kezeléseknél.)
IMPULZUS	A felhasználó beállíthatja a célimpulzust 0-30 és 230 között. A konzolrendszer sípoló hangjelzést ad, ha a felhasználó tényleges pulzusa meghaladja az előre beállított célértéket edzés közben.
WATTS	Az aktuális edzés wattja 0 és 999 közötti tartományban.

MŰKÖDÉSI ELJÁRÁS

(1) BEKAPCSOLÁS –

- 1.1 Csatlakoztassa az adaptert a konzol bekapcsolásához, a rendszer csipogó hangjelzést ad. Az 1.2-es LCD-n minden szegmens két másodpercig megjelenik a „78.0” (kerékátmérő), „E” (EU) és „K” (KM) egy másodpercig.

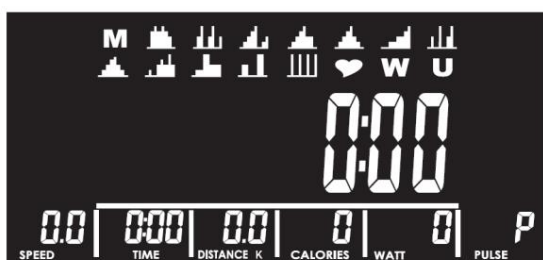


(2) FELHASZNÁLÓI PROFIL BEÁLLÍTÁSA –

- 2.1 A FEL () és LE () gombokkal válasszon felhasználói profilt az U1~UU közül, majd nyomja meg az „ENTER” gombot a felhasználói profil kiválasztásának megerősítéséhez.
- 2.2 Nyomja meg az „ENTER” gombot minden alkalommal, amikor a SEX, AGE, HEIGHT és WEIGHT értékek meghatározásra kerülnek, és az összes bevitt adat az U1~UU felhasználói profilba kerül mentésre.

(3) PROGRAMVÁLASZTÁS –

- 3-1 A programok kijelzése az LCD-n KÉZI 12 PROGRAMOK HRC WATT FELHASZNÁLÓI PROGRAM KÉZIKÖNYV sorban.) gombot egy program kiválasztásához, majd nyomja meg az „ENTER” gombot a megerősítéshez, ha 3-2 Használja a FEL () és LE () kiválasztásra kerül sor.



(4) KÉZIKÖNYV -

U-1 Válassza az „M”-t, és használja a FEL () és LE () gombokat az ellenállási szint beállításához; nyomja meg az „ENTER” gombot, amikor értékét határozzák meg.

Az U-2 ellenállási szint edzés közben újra beállítható.

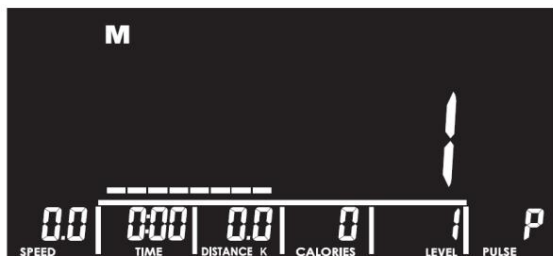
Az U-3 LEVEL oszlop három másodperces ellenállás nélkül átkapcsol és megjeleníti a WATT értéket beállítás.

UU Használja a FEL () és LE () gombokat az IDŐ, TÁVOLSÁG, KALÓRIA és PULZUS beállításához. nyomja meg „ENTER” minden alkalommal, amikor az érték meg van határozva.

U-5 Nyomja meg a „START” gombot és kezdje el a pedálozást. Az RPM és PULSE sávok ennek megfelelően jelenítik meg az értékeket.

U-6 Nyomja meg a „STOP” gombot az edzés szüneteltetéséhez, és az összes edzésérték elmentésre kerül.

U-7 Nyomja meg a „RESET” gombot, és térjen vissza a programválasztáshoz.



(5) 12 PROGRAM -

5-1 Használja a FEL () és LE () gombokat egy program kiválasztásához P1-től P12-ig, majd nyomja meg az „ENTER” gombot a megerősítéshez, miután a kiválasztás megtörtént.

5-2 Az LCD a felhasználó által kiválasztott programnak megfelelő villogó grafikát jelenít meg.

5-3 Használja a FEL () és DOWN () gombokat az ellenállási szint és az IDŐ beállításához; nyomja meg az „ENTER” gombot minden alkalommal, amikor az érték meg van határozva, és nyomja meg a „START” gombot az edzés elindításához.

Az 5-U ellenállási szint edzés közben állítható.

Az 5-5 LEVEL oszlop három másodperces ellenállás nélkül átkapcsol és megjeleníti a WATT értéket beállítás.



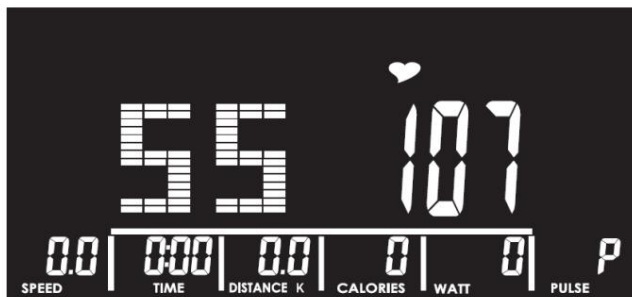
(6) HRC -

6-1 Használja FEL () és LE (6-2) gombbal válassza ki az 55%, 75%, 90% vagy CÉL.

A pulzusszám értéke automatikusan kiszámításra kerül az AGE értéknek megfelelően villogó szöveggel jelenik meg az alfanumerikus oszlopban.

6-3 Ha a felhasználó a „TARGET” opciót választja, használja a FEL () és LE () gombokat a 30-230 közötti érték beállításához, majd nyomja meg az „ENTER” gombot az érték meghatározásának megerősítéséhez.

6-U Használja a FEL () és LE () gombokat az IDŐ beállításához, majd nyomja meg az „ENTER” gombot az edzés elindításához.



(7) FELHASZNÁLÓI PROGRAM -

7-1 Használja a FEL () és LE () gombokat a felhasználó által kívánt program létrehozásához, nyomja meg az „ENTER” gombot, amikor mindegyik a diagram értéke meghatározva.

7-2 Nyomja meg az „ENTER” gombot és tartsa lenyomva 2 másodpercig, és ugorjon az IDŐ beállításra.

7-3 Nyomja meg a „START” gombot, és a felhasználó elkezdheti a pedálozást.



(8) WATT -

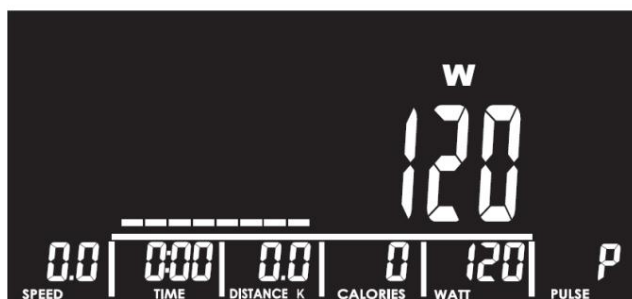
A 8-1 WATT alapértelmezett értéke 120 jelenik meg az alfanumerikus oszlopban villogó szöveggel, amely a beállításra vár.

8-2 Használja a FEL () és DOWN () gombokat a WATT és IDŐ értékek beállításához.

8-3 Nyomja meg a „START” gombot az edzés elindításához.

A 8-U WATT SZINT automatikusan a felhasználó aktuális RPM bemeneti értékéhez igazodik.

A 8-5 WATT SZINT manuálisan beállítható edzés közben.



(9) TESTZSÍR -

9-1 Ez a funkció akkor érvényes, ha a felhasználó abbahagyja a pedálozást (vagy megnyomja a „STOP”).

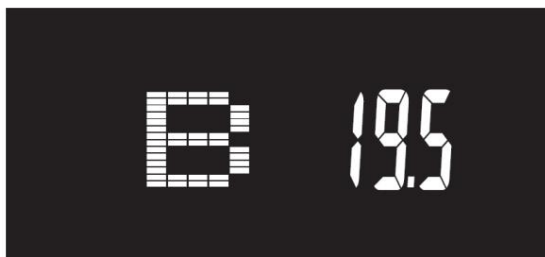
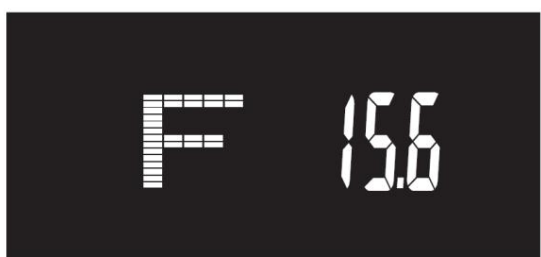
9-2 A BODY FAT teszt során folyamatos fordulatszám-bemenetre van szükség.

9-3 Nyomja meg a „BODY FAT” gombot, a konzolrendszer két másodpercre az „UX” feliratot jeleníti meg, elindítja a testzsír mérési folyamatot, és 8 másodperc múlva a képernyőn mutatja a FAT% és a BMI eredményeit.

9-U Nyomja meg a „BODY FAT” gombot, és tartsa lenyomva két másodpercig a felhasználói profilba való belépéshez a SEX, AGE, HEIGHT és WEIGHT visszaállításához. Nyomja meg az „ENTER” gombot a testzsír mérési folyamat elindításához.

9-5 Ha az LCD a következő üzeneteket jeleníti meg: „E-1”

– Ha nem érzékelhető pulzusjel bemenet; vagy „EU” – Ha a FAT%-os eredmény meghaladja az 5-50-et és a BMI-eredmény meghaladja az 5-50-et.



(10) HELYREÁLLÍTÁS -

A 10-1 HELYREÁLLÍTÁS funkció akkor érvényes, ha pulzusszám bemenetet észlel (edzés közben

vagy miután a felhasználó megnyomta a „STOP” gombot.

10-2 Nyomja meg a „RECOVERY” gombot, és az LCD kijelzőn megjelenik a TIME „0:60”, visszaszámolva a felhasználó aktuális értékével. pulzusérték a PULSE oszlopban jelenik meg.

10-3 Amikor az IDŐ eléri a „0:00” értéket, az LCD-n az „FX” (X=1-6) eredmény jelenik meg az alfanumerikus részben.

10-U Nyomja meg újra a „RECOVERY” gombot, és térjen vissza az előző módba a RECOVERY teszt alatt vagy után történt; Az LCD továbbra is megjeleníti a felhasználó aktuális pulzusszámát a képernyőn.



APP:



1. Ez a konzol Bluetooth U.0 modulba van beépítve az APP funkcióhoz.
2. Miután a konzolt Bluetooth-on keresztül csatlakoztatta az okoseszközhöz , a konzol kikapcsol.

Neves:

1. U perc pedálozás vagy impulzusbevétel nélkül a konzol energiatakarékos módba lép.
Bármelyik gomb megnyomása felébresztheti a konzolt.
2. Ha a konzol működése vagy megjelenítése rendellenesen működik, kérjük, kapcsolja ki és indítsa újra.



GARLANDO SPA

Via Regione Piemonte, 32 - Zona Industriale D1
15068 - Pozzolo Formigaro (AL) - Olaszország
contact@toorxprofessional.it
www.toorxprofessional.it